

ТЕХНОЛОГІЯ ВИРОЩУВАННЯ КОНЕЙ



Основна література

1. Білай Д.В. Загальне тваринництво та технологія виробництва продукції тварин з основами стандартизації / Д.В. Білай. - К: - 2008. – 274 с.
2. Бусенко О.Т. Технологія виробництва продукції тваринництва / О.Т. Бусенко, В.Д. Столюк, О.И. Могильний та ін. - К.: Вища освіта, 2005. - 496 с.
3. Калетнік Г.М. Основи перспективних технологій виробництва продукції тваринництва / Г.М. Калетник, М.Ф. Кулик, П.Ф. Петриченко та ін. - В.: Єнозіс, 2007. - 584 с.

▣ ПЛАН

- ▣ **1.Значення галузі конярства, її стан і тенденції розвитку**
- ▣ **2.Біологічні особливості коней**
- ▣ **3.Породи коней**
- ▣ **4.Відтворення поголів'я коней і вирощування молодняка**
- ▣ **5.Годівля і утримання коней**

1. КОНЯРСТВО – важлива галузь тваринництва, роль і значення якої змінюється залежно від розвитку суспільства.

- **У період первісно – общинного** ладу кінь був об'єктом полювання заради м'яса і шкіри.

- **До винайдення механічних двигунів** кінь був об'єктом пересування і основною тяговою силою в сільському господарстві .

- **У сучасному селі** коні потрібні для обслуговування тваринницьких ферм, рільничих бригад, особистих потреб населення, в лісовому господарстві, для орендних колективів.



Підраховано, що використання протягом року одного коня на роботах заощаджує 1,5 тонн паливно – матеріальних матеріалів.

Все більше набувають поширення кінний спорт і верхова їзда.

Зростає потреба в службових конях, на прикордонних заставах, в експедиціях.

- **Коней також використовують** на конних фабриках для виробництва вакцин, сироваток, багатьох біопрепаратів для лікування людей і тварин.

Конкур



Виїздка



реабілітаційна верхова їзда

пацієнт самостійно керує конем, але під контролем інструктора; часто це їзда для задоволення, а кінний туризм — один з її різновидів;



лікувально-педагогічне вольтижування

ефективно стимулює процес розвитку дітей з недостатньо сформованим сприйняттям і допомагає в соціалізації їх.



2. Як біологічний вид кінь

належить до не парнокопитних ссавців родини конячих. Предками свійського коня вважають тарпана та коня Пржевальського.

Середня тривалість їх життя 25 – 30 років, але господарська діяльність зберігається протягом 18 – 20 років.

Розвиток коней скороспілих порід триває 3-4, пізньоспілих 6 – 7 років.

Кінь дихає тільки через ніздрі, бо ротова порожнина в нього відділена від дихальних шляхів перегородкою.

Легені у цих тварин великі. Їх маса 4,5 – 6,5 кг. В стані спокою їх об'єм становить 40 – 60л, а на бігах підвищується до 2000 л.



Органи кровообігу розвинуті добре. Маса серця 3,5 – 4,5 кг. Слина у коней виділяється переважно під час прийому корму (в середньому 40 літрів).

Стравохід довгий шлунок однокамерний, невеликий (7 – 15 л).

Кишечник у них відносно короткий, його загальна довжина становить 25 – 39 метрів.

Сліпа кишка досягає великих розмірів, тому що в ній розщеплюється клітковина



У процесі одомашнення кінь втратив далекозорість, проте на близькій відстані він може бачити найдрібніші предмети, навіть вночі розрізняє їх колір і тінь.

Значно краще у коней розвинутий зір, а також відчуття дотику, нюх. Так запах води він відчує на відстані 2 – 3 км.

Велике значення для коней має масть (забарвлення волосяного покриву) і відмітини. Масть лошат стає постійною після 6 – місячного віку.



Сіра масть



Біла масть



Ворона масть

- ▣ **Найчастіше у коней спостерігають гніду (коричневі відтінки), руду, ворону (чорна), сіру, каракову (чорний тулуб, коричневі підпалини), булану (солом'яний).**



Каракова масть



Булана масть



Плямиста масть

Для коней характерні різні способи

поступального руху, які у
конярстві називають
алюрами (4 типи : крок,
рись, інохідь та галоп



Орловська порода найбільш відома,

виведена в кінці 18 століття шляхом відтворного схрещування арабських, датських, голландських, та інших порід коней.

Сучасним орловським рисаком притаманні своєрідна краса, міцний кістяк, висока працездатність, їх використовують як поліпшувачів масового конярства.

Рекордист породи – жеребець "Піон" пройшов 1600 метрів за 2 хв., 0,1с.

В Україні їх розводять на Дубровському (Полтавська область), Запорізькому і Лимарівському (Луганська область) кінних заводів.



Російська рисиста порода

Найчисленніша в Україні, легко запряжна.

Вона виведена шляхом простого відтворного схрещування орловських і американських рисаків.

Російські рисаки жвавіші, ніж орловські, жеребець "Власний" – 1600 метрів – 1хв., 58,7 с.

В Україні їх розводять на Добровському, Лимарівському і Запорізькому кінних заводах та багатьох фермах.

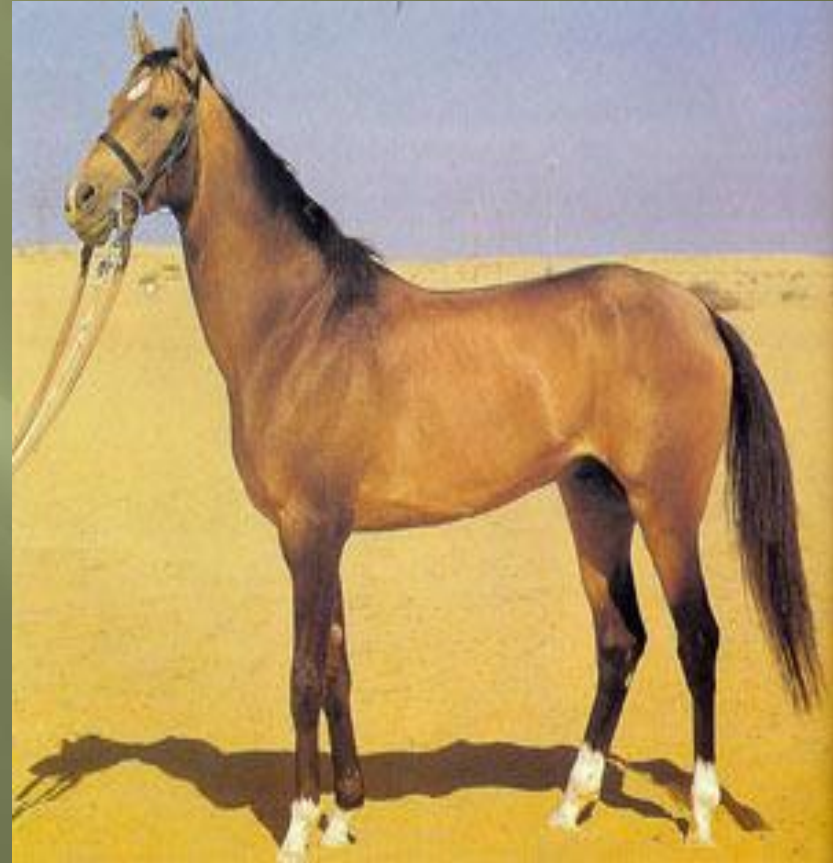


Ахалтекінська – одна з найвідоміших порід світу.

Її формування відбувалося шляхом добору і підбору протягом понад 1000 років.

Коней цієї породи широко використовували для поліпшення і виведення інших порід (іранська, карабаська).

Ахалтекінські коні мають хорошу жвавість, відмінно беруть перешкоди.



Арабська порода

**Формувалась в умовах
Аравійської пустелі.**

**Одна з найстаріших порід світу,
відрізняється витривалістю і
невибагливістю до умов годівлі.**

**Вони невеликого росту, з добре
розвинутою мускулатурою.**

**Рекорд жвавості 1000 м – 1 хв.,
07,8 см.**



Чистокровна верхова порода

Виведена в Англії у 17 – 18 столітті шляхом схрещування місцевих коней з арабськими, турецькими, варварійськими, туркменськими.

Найціннішою ознакою цієї породи є висока жвавість, властивість чітко передавати потомству якості породи та скороспілість 1000 м – 53,3 с (кобила Індіженус).

У нашій країні її розводять для племінних і спортивних цілей (Луганська Кіровоградська області).



Українська верхова порода.

Виведена методами складного відтворного схрещування угорських, ганноверських, тракененських, чистокровних верхових).

Їх розводять в Тернопільській, Харківській областях.



Російський ваговоз

Виведений в результаті відтворного схрещування місцевих коней з арденами і з кіньми інших порід (барабансонами, першеронами).

Невибагливі до кормів, добре засвоюють поживні речовини.

За 150 – 180 днів лактації від кобил одержують 2500 – 2700 кг молока.

Жива маса жеребців 780 – 800 кг.

Їх розводять Луганська, Полтавська, Запорізька область



ПЕРШЕРОН



ВОЛОДИМИРІВСЬКИЙ ВАГОВОЗ



КЛЕЙДЕСТАЛІ



Карликові коні



Гуцульська порода

Розводять у передгірних та гірських районах Українських Карпат.

Використовують їх на різноманітних видах роботи.

Племінну роботу з цією породою проводять у Івано-Франківській, Закарпатській, Чернівецькій областях.



Статевої зрілості коні досягають у 12 – 18 місяців.

Хоча в перше парування їх пускають у 3 – річному, а племінних у 4 – 5 – річному віці.

Парування в більш ранньому віці затримує розвиток тварин.

Відтворну здатність коні зберігають до 20 років.

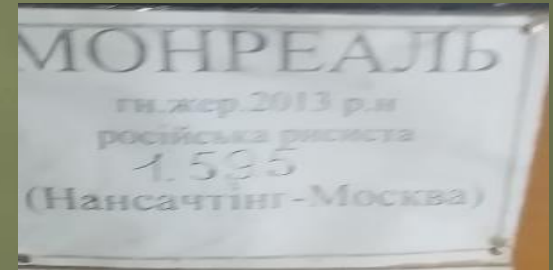
Статева охота у кобил після жеребності проявляється на 6 – 10 день. Її тривалість 5 – 7 з коливанням від 2 до 12 днів.



У конярстві застосовують різні способи парування :
ручне, варкове, косячне, штучне.



Стайня для утримання жеребців плідників



Жеребність кобил триває в середньому 11 місяців.

Жеребність кобил триває 20 – 40 хв.

Через 1 – 1,5 год. після жеребності кобилі дають теплу воду і якісне сіно, а через 4 – 5 год. – висівки у вигляді пійла.

Із 6 – 7 дня її переводять на повну норму годівлі.

До 6 – 7 місячного віку лошат утримують разом з конематками.





Стайня для утримання жеребних кобил





**Вивчення особливостей
технології
пророщування зерна
для підгодівлі жеребних
кобил та молодняку**



У перші місяці життя материнське молоко є основним кормом для лошат, яке до 50 разів на добу ссе кобилу.

З 1,5 – 2 міс., починають їсти траву і сіно. У 2 міс., - 200 – 300 г., вівса.

Відлучають у 6 – 7 міс. Їх годують 4 рази на добу.

До раціону включають :
овес, висівки, ячмінь,
кукурудзу, буряки, моркву,
силос.





**Приміщення та
вигульні
майданчики для
утримання
молодняку**



**Присвоєння кличок.
Утримання та годівля
відлучених лошат.
Вирощування
молодняку старшого
віку.**



Кращим грубим кормом для коней вважається сіно (даванка 1,5 – 2 кг на 100 кг живої маси).

Коні добре поїдають яру соломі (вівсяну, просяну, ячмінну), гірше – озиму.

До раціону коней обов'язково вводять соковиті корми (до 20% за поживністю) – моркву (8 – 10 кг), кормові (8 – 16 кг), цукрові буряки, турнепс, брукву, сиру (1 кг), варену картоплю, силос (5 – 10 кг).



Кращим з концентрованих кормів для коней будь – якого віку є овес (5– 6 кг).

Ціннішим для коней є пшеничні висівки (3 – 4 кг), багаті на протеїн та мінеральні речовини.

Зернобобових (горох, боби, соя, вика) згодовують рідко – запори, здуття.



У парувальний період у раціон жеребців додатково вводять корми тваринного походження : до 5 л молока, 3 – 5 яєць, 0,2 – 0,5 кг м'ясо – кісткового борошна.

Коней годують тричі на добу.

Концентровані корми, згодують однаковими даванками, грубі, переважно ввечері (50% добової даванки).



Годівлю коней слід закінчувати за 30 - 40 хв., до початку роботи.

Напувають коней не менше 3 – х разів на добу.

В літку при напруженій роботі коні випивають до 80 л води.



До порід м'ясного типу належать такі породи коней: казахська, башкирська, алтайська, якутська та інші.

Забійний вихід 56 – 62%.

За хімічним складом м'ясо коней мало відрізняється від яловичини.

Вміст білка 18 – 23%, колір м'яса дорослих коней темніший за ВРХ (багато міоглобіну).



За хімічним складом – у кобилячому молоці в 1,5 рази більше молочного цукру, ніж у корови, жиру менше, але він містить **лінолеву, ліноленову та арахідонову кислоти**, які не дають розвиватися туберкульозним бактеріям.



Жирові кульки дрібненькі на відміну від коров'ячого, тому воно не відстоюється.

Є вітаміни : А, В, В₁₂ , С, Е та інші.

Лактація – 180 – 220 днів.

Удій окремих порід (радянська ваговозна – 2000 – 2300 л)



▣ ДЯКУЮ ЗА УВАГУ