

Тестове завдання № 1

1. Який фронт годівлі корів при привізному утриманні?
1) 0,8-1,0 м. 2) 0,3-0,4 м. 3) 0,15-0,2 м. 4) 0,6 = 0,7 м
2. Яка коренебульбомийка має безвальний шнек?
1) ИКМ-5. 2) ИКС-5. 3) ИКМ-Ф-10. 4) МРК-5.
3. Для чого призначений магніт на машині ДКМ - 5?
1) Обліку втрат. 2) Заточування ножів. 3) Доподрібнення зерна. 4) Очищення зерна.
4. Яка умова затягування зерна вальцьовими плющилками ?
1) $X < 2\phi$. 2) $X > 2\phi$. 3) $a > \phi$. 4) $a < \phi$.
5. Як змінюється норма видачі кормів на роздавачі РСП -10?
1) Положенням заслінки. 2) Перестановкою сектора.
3) Перестановкою зірочок. 4) Зміною обертів ВВП трактора.
6. До якого типу належить обладнання: ПЗМ-1,5, БДК-Ф-70-20?
1) Змішувачі. 2) Транспортери. 3) Кормороздавачі. 4) Живильники дозатори.
7. Установка УТН - 10 виконує операції.
1) Вентилювання приміщень. 2) Перекачування молока.
3) Транспортування підстилкового гною в сховище. 4) Знезараження гною.
8. Який доїльний апарат є тритактним?
1) ДА-2. 2) АДУ-1-03. 3) ДА-Ф-50. 4) ДА-3М.
9. Вибрати автонапувалку для прив'язного утримання корів.
1) АП-1А. 2) ПСС-1. 3) АГК-4Б. 4) ГАО-4А.
10. В якому резервуарі молоко охолоджується проточною водою?
1) РПО-1.6. 2) ОМ-1А. 3) ТОМ-2А. 4) МКА-2000.
11. Напувалки, що використовують для овець:
1) АС-Ф-25; 2) АП-1А;
3) АГК-4Б; 4) ГАО-4А.
12. Зниження температури повітря в свинарниках виконується:
1) подачею нагрітого повітря;
2) подачею холодного повітря;
3) обробленням інфрачервоними променями;
4) очищенням повітря.
13. За конструктивними ознаками коренебульбомийки є:
1) порційні; 2) безперервної дії;
3) порційно-режимні; 4) гвинтові.
14. Подрібнюється сировина вальцьовою плющилкою за принципом:
1. Розбивання. 2. Перетирання.
3. Роздавлювання. 4. Різання.

15. За організацією робочого процесу змішувачі кормів є:

- 1) безперервної дії (потоків);
- 2) шнекові (гвинтові);
- 3) барабанні;
- 4) лопатеві

16. Подрібнюються корми на першому ступені подрібнювача (ИКВ-5А) за принципом:

1. Розбивання. 2. Різання лезом.
3. Роздавлювання. 4. Різання пуансоном.

17. Виділити типи молоткових дробарок за призначенням:

- 1) закритого виконання камери подрібнення;
- 2) спеціальні;
- 3) решітні та безрешітні;
- 4) відкритого виконання камери подрібнення.

18. Роздавачі, що забезпечують змішування кормів:

- 1) КТУ-10; 2) КУТ-3А, РСП-10;
- 3) РВК-Ф-74, КТУ-10; 4) РВК-Ф-74.

19. Елементи, що входять до складу гноєприбирального транспортера КСГ-7 (ТСН-160А):

- 1) мішалка;
- 2) подрібнювач стеблових часток;
- 3) горизонтальний конвеєр;
- 4) скрепери.

20. Доїльні установки, що використовують під час доїння корів у стійлах:

- 1) УДА-8А, УДА-16А; 2) АДМ-8А, УДМ-100 "Брацлавчанка";
- 3) УДС-3Б; 4) УДА-100А.

Тестове завдання № 2

1. Яке обладнання використовується в птахівництві для вирощування бройлерів?

1) ОСК-25. 2) 2Б-3А. 3) ПБС-1. 4) ОВС-16.

2. Яким способом подрібнюється матеріал на машині ИКМ -5?

1) Перетирання. 2) Різання . 3) Розбивання. 4) Сколювання.

3. Крупніють подрібнення в молотковій дробарці регулюють:

1) Перестановкою ножів. 2) Перестановкою молотків. 3) Зміною решета. 4) Кількістю молотків.

4. Як визначається середньозважений розмір часток при подрібненні?

$$1) x = \frac{P}{V} \quad 2) x = \frac{\sum l_i \cdot P_i}{\sum P_i} \quad 3) x = \frac{V_g}{V_n} \quad 4) x = \frac{\sigma}{l_c}$$

5. Як змінюється норма видачі кормів на роздавачі РММ-ф-6?

1) Перестановкою сектора. 2) Перестановкою собачки. 3) Перестановкою зірочок. 4) Зміною обертів ВВП трактора.

6. До якого типу належить дозатор ДП-1 ?

1) Шнековий. 2) Барабанний. 3) Тарілчастий. 4) Стрічковий

7. Який гноетранспортер здійснює зворотно-поступальний рух?

1) ТСН-ЗБ. 2) КСН-Ф-160. 3) ТСН-160. 4) УС-15.

8. Яка доїльна установка обладнана трьохтактними доїльними апаратами?

1) АДМ-8. 2) ДАС-2В. 3) АД-100А. 4) УДА-16А.

9. Що таке водопровідні фітінги?

1) Спеціальні труби. 2) Деталі різьбових з'єднань. 3) Водопровідна арматура. 4) Типи насосів.

10. В якому резервуарі охолодникові молоко охолоджується безпосередньо кип'ячим холодоагентом?

1) ТОМ-2А. 2) РПО-2,5. 3) МКА-2000. 4) 8М-1250

11. Напувалки, що використовують на свинофермах:

1) АС-Ф-25;
2) АП-1А;
3) АГК-4Б;
4) ГАО-4А.

12. Під час самопливної вентиляції використовують наступні засоби:

1) вентилятори; 2) витяжні труби;
3) теплообмінники; 4) фільтри

13. За організацією робочого процесу коренебульбомийки є:

1) барабанні;
2) безперервної дії;
3) відцентрові;
4) гвинтові.

14. Елементи, що входять до складу агрегату ЗПК-4:

- 1) м'ялка; 2) коренерізка;
- 3) молотковий барабан; 4) різальний апарат.

15. Типи подрібнювачів, які можна використовувати для подрібнення фуражного зерна:

1. Ножові (різання клином).
2. Штифтові (дисмембратори).
3. Молоткові.
4. Ножові (різання пуансоном).

16. Регулювання норми видачі корму в роздавачі КТУ-10А:

- 1) зміною напрямку руху повздовжнього транспортера;
- 2) кулісно-храповим механізмом приводу;
- 3) положенням засувки;
- 4) видачею корму на правий бік.

17. Операції, що виконує скреперна установка (УС-Ф-170, УС-15):

- 1) очищення стійл; 2) видалення гною з приміщень;
- 3) транспортування гною у сховища; 4) розділення гною на фракції.

18. Елементи, що входять до складу вакуумної установки:

- 1) регулятор вакууму; 2) колектор;
- 3) молочний насос; 4) пульсатор.

19. Основні елементи охолодника для оброблення молока:

- 1) фільтр; 2) пластинчастий теплообмінник;
- 3) барабан; 4) водопідігрівач.

20. Назвати тип транспортера для збирання яєць в кліткових батареях:

- 1) гвинтовий; 2) стрічковий;
- 3) скребковий; 4) тросо-шайбовий.

Тестове завдання № 3

1. Який фронт годівлі свиней при відгодівлі?

1) 0,8-1,0 м., 2) 0,3-0,4 м., 3) 0,15-0,2 м., 4) 0,6- 0,7 м.

2. Для подрібнення яких кормів призначена машина ИКМ-Ф-10?

1) Коренебульбоплодів. 2) Зеленої маси. 3) Грубих. 4) Концентрованих.

3. Яким способом подрібнюється матеріал на машині ДКМ -5?

1) Перетирання. 2) Різання. 3) Розбивання. 4) Сколювання.

4. Як визначається кратність повітрообміну в тваринницьких приміщеннях?

1) $x = \frac{L}{3600 \times V}$, 2) $x = \frac{L_{\max}}{V_n}$, 3) $x = 2,2 \sqrt{\frac{h(t_b - t_z)}{273}}$, 4) $x = F \times V$

5. Як змінюється норма видачі кормів на роздавачі КС -1,5?

1) Перестановкою сектора. 2) Перестановкою собачки. 3) Перестановкою зірочок.
4) Положенням заслінки.

6. До якого типу належить дозатор МТД - 3А?

1) Шнековий. 2) Стрічковий. 3) Гарілчастий. 4) Барабанний.

7. Що робить метатенк?

1) Виробляє біогаз. 2) Очищає молоко. 3) Обробляє корми. 4) Транспортує гній.

8. Який доїльний апарат належить до низьковакуумних?

1) ДА -2. 2) АДУ-1-03. 3) ДА-Ф-50. 4) ДА-3М.

9. Яка автонапувалка є груповою з водопідігрівачем?

1) АП-1-А. 2) ПБС-1. 3) АГК-4А. 4) ПАП-10.

10. Як визначається кількість холоду для охолодження молока?

1) $x = m_{pas} \cdot c(t_1 - t_k)$ 3) $x = \frac{m_{pas} \cdot c(t_n - t_1)}{(i_n - i_k) \cdot \eta}$
2) $x = \frac{\alpha \cdot \beta \cdot H_n \cdot Mg}{365}$ 4) $x = \frac{m(\mathcal{J}_m - \mathcal{J}_n)}{\mathcal{J}_e - \mathcal{J}_n}$

11. Напувалки, що використовують на вигульних майданчиках для ВРХ:

1) АС-Ф-25; 2) АП-1А;
3) АГК-4Б; 4) ГАО-4А.

12. Формування мікроклімату в тваринницьких приміщеннях досягається за рахунок:

1) всі перераховані; 2) освітлення; 5) вентиляції;
3) опромінення; 4) опалення.

13. За конструктивними ознаками коренебульбомийки є:

1) барабанні;
2) порційні;
3) безперервні;
4) безперервної дії.

14. Виділити основні способи подрібнення кормів:

- 1) різання; 2) пресування;
- 3) очищення; 4) дозування.

15. Вимоги до розміщення молотків на барабані дробарки, це:

1. Зменшувати масу барабана.
2. Забезпечувати задану крупність продукту.
3. Рівномірно перекривати робочий простір за шириною камери.
4. Сприяти очищенню кормових компонентів.

16. Блок бітерів роздавача КТУ-10А (РММ-Ф-6) забезпечує:

- 1) регулювання норми видачі корму;
- 2) реверсування напрямку подавання корму;
- 3) вирівнювання потоку корму;
- 4) зміну напрямку видачі корму.

17. Операції, що виконує насос УТН-10:

- 1) очищення стійл; 2) видалення гною з приміщень;
- 3) транспортування гною у сховища; 4) розділення гною на фракції.

18. Елементи, що входять до складу доїльної машини:

- 1) охолодник молока; 2) вакуумна установка;
- 3) відцентровий очисник молока; 4) лічильник молока

19. Основні елементи охолодника для оброблення молока:

- 1) фільтр; 2) пластинчастий теплообмінник;
- 3) барабан; 4) водопідігрівач.

20. Частота струму в мережі живлення стригальних машинок МСУ-200 А:

- 1) 20 Гц; 2) 50 Гц;
- 3) 100 Гц; 4) 200 Гц.

Тестове завдання № 4

1. Яка має бути довжина стійла при безприв'язному утриманні корів ?
1) 2,4-2,9 м. 2) 1,8-2,2. 3) 3,0 - 3,2м. 4) 1,6 - 1,8 м.
2. Яким способом подрібнюється матеріал на машині "Волгар - 5"?
Перетирання. 2) Різання . 3) Роздавлювання. 4) Розбивання.
3. Яка дробарка має два подрібнюючих апарати?
1) КДУ-2. 2) Ф-1 М. 3) ДКМ-5. 4) ИРТ-165. 5) ДБ-5.
4. Яка умова защемлення маси ножами при похилому різанні ?
 $X \leq 2\phi$ 2) $X \geq 2\phi$. 3) $a > \phi$. 4) $a < \phi$.
5. Як змінюється норма видачі кормів на роздавачі КТУ-10А?
Перестановкою собачки. 2) Перестановкою сектора.
Перестановкою зірочок. 4) Зміною обертів ВВП трактора.
6. До якого типу належить сушарка АВМ-1,5?
Лоткова. 2) Вакуумна. 3) Пневмобарабанна. 3) Конвеєрна.
7. Скреперна установка УС -15 виконує операції:
Очищення приміщення від гною. 2) Навантаження корму в транспортні засоби.
Розкидання підстилки. 4) Розділення гною на фракції.
8. Який доїльний апарат належить до двотактних?
АДУ-1. 2) АДМ-8-ІІ. УДТ-8А. 4) ДА-ЗМ.
9. Який вакуумний насос є водокільцевим?
УВУ-60/45. 2) ВК 1/16. 3) ЗПВ-6-80-10. 4) ВВН-6.
10. В якому резервуарі молоко охолоджується проміжним холодоносієм (водою)?
1) РПО - 2,5. 2) МКА - 2000. 3) РНО - 2,5. 4) РНО - 1,6.
11. Напувалки, що використовують за прив'язного утримання ВРХ:
1) АС-Ф-25; 2) АП-1А;
3) АГК-4Б; 4) ГАО-4А.
12. Мікроклімат у тваринницькому приміщенні формується параметрами:
1) температура повітря;
2) тривалість процесу доїння;
3) якість води;
4) поживність корму.
13. За організацією робочого процесу коренебульбомийки є:
1) барабанні;
2) порційні;
3) відцентрові;
4) гвинтові.
14. Елементи, що входять до складу подрібнювача ИКМ-Ф-10:
1) молотковий барабан;

- 2) система очищення води;
- 3) циклон; 4) шнекова мийка.

15. Молоткові дробарки за подачею сировини є:

- 1) відкритого та закритого типу;
- 2) периферійного та центрального варіантів;
- 3) з пристроєм для попереднього оброблення та одностадійні;
- 4) решітні та безрешітні.

16. Кулісно-храповий механізм роздавача КТУ-10А виконує функції:

1. Регулює норму видачі.
2. Забезпечує привід бітерів.
3. Реверсує хід поперечного транспортера.
4. Забезпечує привід поперечного транспортера.

17. Операції, що виконує гноетранспортер КСГ-7 (ТСН-160А):

- 1) очищення стійл; 2) видалення гною з приміщень;
- 3) транспортування гною у сховища; 4) розділення гною на фракції

18. Вузли, що входять до складу доїльного апарата:

- 1) колектор; 2) вакуумрегулятор;
- 3) вакуумметр; 4) лічильник молока.

19. Первинне оброблення молока включає операції:

- 1) гомогенізація; 2) очищення;
- 3) відділення вершків (сепарація); 4) нормалізація.

20. Елементи, що входять до складу стригального агрегату:

1. Вакуумний насос.
2. Класифікатор вовни.
3. Стригальні апарати.
4. Транспортер зерна

Тестове завдання № 5

1. Установка ПВУ забезпечує: 1) Вентилювання приміщень. 2) Охолодження молока. 3) Транспортування гною. 4) Виробництво пари

2. Який подрібнювач має дві ступені подрібнення?
1) ИКМ-5. 2) ДБ-5. 3) «Волгар-5». 4) ИГК - ЗОБ.

3. Яка зернодробарка є безрешітною?
1) КДУ-2. 2) ДКМ-5. 3) ДБ-5. 4) ДКУ-М.

4. За якою формулою визначається кількість доїльних апаратів на фермі?

$$1) n = \frac{M_{\partial}}{W \times T} \quad 2) n = \frac{M_{\partial}}{m_y} \quad 3) n = \frac{M_{\partial} \times t_{\partial}}{T} \quad 4) n = \frac{M_n(t_p + t_n)}{T}$$

5. Який кормороздавач рухається по рейках?
1) КТУ-10А. 2) КСП-0,8. 3) АРС-10. 4) РВК-Ф-74.

6. Шрот це:

- 1) Грубий корм. 2) Соковитий корм. 3) Мінеральна добавка.
- 4) Силосований корм. 5) Побічний продукт промисловості.

7. Транспортёр ТСН - 160А транспортує:

- 1) Коренеплоди. 2) Сипкі матеріали. 3) Кормосуміш. 4) Гній.

8. Який доїльний апарат обладнаний вібропульсатором?

- 1) ДА - 2. 2) АДУ-1-03 . 3) АДУ-1-09. 4) ДА-ЗМ.

9. Який насос використовується в доїльних установках для створення вакууму?

- 1) УВУ-60/45. 2) ВК1/16. 3) ЗПВ-6-80-10. 4) НЖН - 200.

10. Як визначається кількість пари при пастеризації молока?

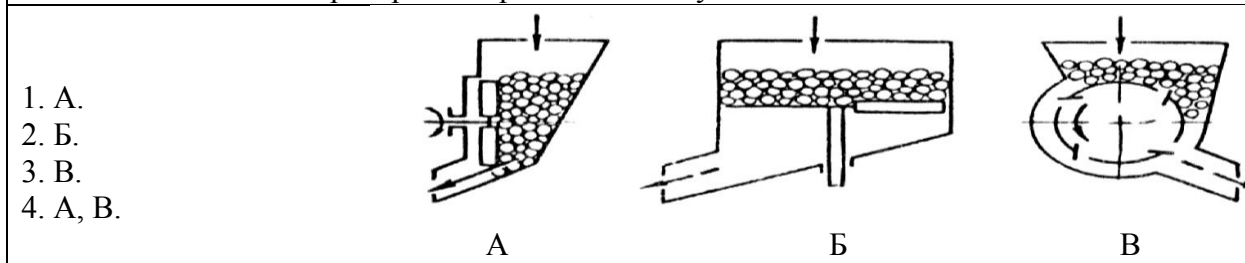
$$1) x = m_{pas} \cdot c(t_1 - t_k) \quad 3) x = \frac{m_{pas} \cdot c(t_n - t_1)}{(i_n - i_k) \cdot \eta}$$

$$2) x = \frac{\alpha \cdot \beta \cdot H_n \cdot M_g}{365} \quad 4) x = \frac{m(\mathcal{J}_m - \mathcal{J}_n)}{\mathcal{J}_g - \mathcal{J}_n}$$

11. Тип напувалки АС-Ф-25:

- 1) чашкова; 2) безчашкова;
- 3) поплавкова; 4) вакуумна.

12. Яка з наведених коренерізок барабанного типу?



13. Модуль помелу продуктів подрібнення, це:

1. Крупність часток продукту.
2. Кратність збільшення площі відкритої поверхні матеріалу.
3. Кратність зменшення розміру часток.
4. Середньозважений розмір часток продуктів подрібнення.

14. Оцінюють готовність корму під час запарювання в агрегатах С-12 (С-2), ЗПК-4,0:

1. За зміною тиску пари.
2. За виходом конденсату крізь зливний патрубок.
3. За виходом пари крізь зливний патрубок.
4. За зміною температури пари.

15. За організацією робочого процесу змішувачі кормів є:

- 1) безперервної дії (потоківі);
- 2) шнекові (гвинтові);
- 3) барабанні;
- 4) лопатеві.

16. Мобільні кормороздавачі – це:

- 1) КС-1,5;
- 2) КУТ-3А, РСР-10;
- 3) РВК-Ф-74, КС-1,5;
- 4) РВК-Ф-74.

17. Переваги механічних засобів прибирання гною порівняно з гідравлічними системами:

- 1) можливість використання підстилки;
- 2) низькі експлуатаційні затрати;
- 3) висока довговічність;
- 4) менші затрати ручної праці.

18. Доїльні установки, що використовують під час доїння корів на пасовищах:

- 1) УДА-8А, УДА-16А;
- 2) АДМ-8А, УДМ-100 "Брацлавчанка";
- 3) УДС-3Б;
- 4) АД-100А, ДАС-2В.

19. Основні елементи очисника ОМ-1А для оброблення молока:

- 1) пластинчастий теплообмінник;
- 2) барабан;
- 3) водяний насос;
- 4) водопідігрівач

20. Елементи машин, що відповідають за операцію маркування яєць:

- 1) штамп;
- 2) ваговий пристрій;
- 3) мийка;
- 4) укладальний механізм.

Тестове завдання № 6

1. Що таке зона комфорту в тваринницьких приміщеннях?

- 1) Розміри стійла. 2) Оптимальні параметри мікроклімату.
3) Кратність повітрообміну. 4) Ширина годівниці

2. Яким способом подрібнюється матеріал на машині ИГК - ЗОБ?

- 1) Розщеплення. 2) Різання . 3) Розтирання. 4) Плющення.

3. Яким способом подрібнюється матеріал на машині ПЗ - ЗА?

- 1) Перетирання. 2) Різання . 3) Плющення. 4) Розбивання.

4. За якою формулою визначається кількість доїльних установок на фермі?

$$1) n = \frac{M_d}{W \times T} \quad 2) n = B \cdot v_n \cdot h_\phi \cdot \rho \cdot K_c$$

$$3) n = \frac{M_d \times t_d}{T} \quad 4) n = \frac{M_n(t_p + t_n)}{T}$$

5. Який роздавач здійснює змішування кормів при перевезенні?

- 1) КТУ -10А . 2) РСП - 10. 3) РВК -Ф - 74. 4) РММ - 5.

6. Силос це:

- 1) Грубий корм. 2) Соковитий корм. 3) Мінеральна добавка.
4) Комбікорм. 5) Побічний продукт промисловості.

7. Який гноетранспортер здійснює круговий рух по приміщенні ферми?

- 1) ТСН-ЗБ. 2) УТН-10. 3) РВК-Ф- 74. 4) УС-15.

8. Яка доїльна установка може використовуватись на пасовищах?

- 1) АД-100А. 2) УДС-ЗБ. 3) УДТ-8. 4) УДА-16А

9. Який вакуумний насос є лопатевим?

- 1) УВУ-60/45. 2) ВК 1/16. 3) ЭПВ-6-80-10. 4) ВВН-6

10. Яка тривалість бактерицидної фази свіжовидоєного молока?

- 1) Одна година. 2) Три години. 3) Вісім годин. 4) Тридцять шість годин.

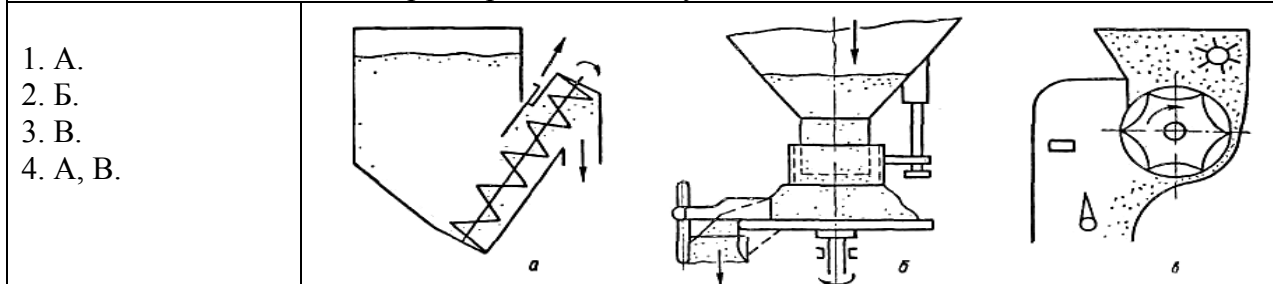
11. Тип напувалки АП-1А:

- 1) чашкова;
- 2) безчашкова;
- 3) поплавкова;
- 4) вакуумна.

12. Крупність продукту в молотковій дробарці КДУ-2 (ДКМ-5) регулюють:

- 1) зміною кількості молотків на роторі;
- 2) зміною схеми розміщення молотків;
- 3) зміною решета;
- 4) регулювальною заслінкою.

13. Який з наведених дозаторів барабанного типу?



14. До складу подрібнювача ИГК-30Б входять елементи:

1. Гвинтовий транспортер.
2. Циклон.
3. Штифтовий апарат.
4. Магнітний уловлювач.

15. Показники, що характеризують якість подрібнення кормів:

- 1) крупність часток продукту;
- 2) кратність збільшення площі відкритої поверхні матеріалу;
- 3) середньозважений розмір часток продуктів подрібнення;
- 4) кратність зменшення розміру часток.

16. Кормороздавачі, що оснащені електроприводом:

- 1) КТУ-10;
- 2) КУТ-3А, РСП-10;
- 3) РВК-Ф-74, КС-1,5;
- 4) КУТ-3А.

17. Елементи, що входять до складу насоса УТН-10:

- 1) поршневий насос;
- 2) мішалка;
- 3) подрібнювач стеблових часток;
- 4) горизонтальний конвеєр.

18. Доїльні установки, що використовують під час доїння корів у доїльних залах:

- 1) УДА-8А, УДА-16А;
- 2) АДМ-8А, УДМ-100 "Брацлавчанка";
- 3) УДС-3Б;
- 4) АД-100А, ДАС-2В.

19. Основні елементи охолодника для оброблення молока:

- 1) фільтр;
- 2) пластинчастий теплообмінник;
- 3) барабан;
- 4) водопідігрівач.

20. Частота струму в мережі живлення стригальних машинок МСО-77Б:

- 1) 20 Гц;
- 2) 50 Гц;
- 3) 100 Гц;
- 4) 200 Гц.

Тестове завдання № 7

1. Що таке фронт годівлі в тваринницьких приміщеннях?
1) Розміри стійла. 2) Оптимальні параметри мікроклімату
3) Довжина годівниці для однієї тварини. 4) Ширина годівниці.
2. Коренебульбоплоди це:
1) Грубий корм. 2) Соковитий корм.
3) Концентрований корм. 4) Побічний продукт промисловості.
3. Яким способом подрібнюється матеріал на машині ДБ -5?
1) Перетирання. 2) Різання. 3) Розбивання. 4) Плющення.
4. Як визначається продуктивність пари плющильних вальців?
1) $Q = L \cdot b \cdot V_n \cdot \gamma \cdot \xi$ 2) $W = \frac{\sigma}{l_c}$ 3) $x = \frac{L_{\max}}{V_n}$ 4) $Q = B \cdot v_n \cdot h_\phi \cdot \rho \cdot K_c$
5. Як забезпечується вивантаження кормів назад на роздавачі КТУ-10А?
1) Перестановкою собачок. 2) Перестановкою сектора
3) Перестановкою зірочок. 4) Зміною обертів ВВП трактора.
6. Як визначити кінець запарювання корму в агрегаті С-12, ЗПК - 4?
1) За зміною тиску пари. 2) За часом обробки.
3) Виходом пари крізь зливний патрубок 4) За зміною температури.
7. Що перекачує насос НЖН - 200?
1) Мелясу. 2) Гній. 3) Воду. 4) Молоко
8. Що забезпечує пульсуючий режим роботи трьохтактного доїльного апарата?
1) Пульсатор. 2) Колектор. 3) Колектор і пульсатор. 4) Вакуумний насос.
9. Яка автонапувалка використовуються для напування свиней?
1) АП-1А. 2) АГК-4Б. 3) ПБС-1. 4) ПАП-10.
10. Який вакууметричний тиск має бути в вакуумпроводі доїльних установок?
1) 45-50кПа. 2) 25 -35 кПа. 3) 80 - 90 кПа. 4) 10-15кПа.

11. Напувалки, що використовують за безприв'язного утримання ВРХ:

- 1) АС-Ф-25;
- 2) АП-1А;
- 3) АГК-4Б;
- 4) ГАО-4А

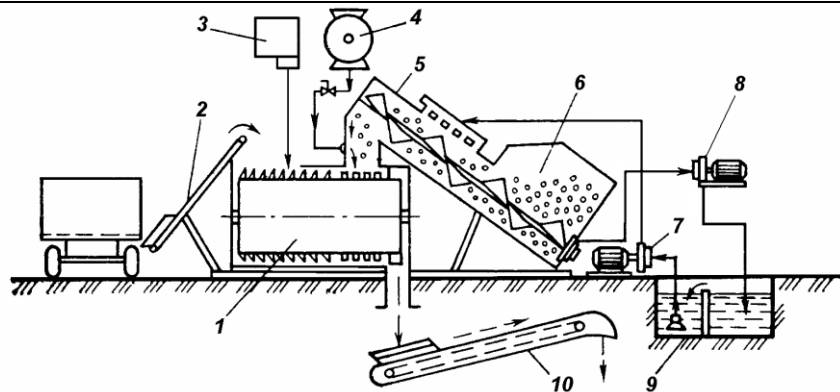
12. Мікроклімат у тваринницькому приміщенні формується параметрами:

- 1) температура повітря;
- 2) тривалість процесу доїння;
- 3) якість води;
- 4) поживність корму.

13. Відмітьте номери названих елементів агрегату АПК-10А:

а – розвантажувальний конвеєр;
б – подрібнювач-змішувач;
в – насос водяний;
г – дозатор концкормів.

- 1) а-10, б-1, в-7, г-3;
- 2) а-5, б-6, в-2, г-8;
- 3) а-4, б-5, в-3, г-9;
- 4) а-2, б-6, в-1, г-2;



14. Вимоги до розміщення молотків на барабані дробарки:

1. Зберігати балансування барабана.
2. Забезпечувати задану крупність продукту.
3. Зменшувати масу барабана.
4. Збільшувати частоту обертання барабана.

15. Регулюють якість змішування в агрегаті С-12 (СКО-Ф-6):

1. Часом змішування.
2. Частотой обертання мішалки.
3. Співвідношенням вихідних компонентів.
4. Зміною положення (схеми розміщення) мішалок.

16. Елементи, що входять до складу роздавача КТУ-10А:

- 1) мішалка;
- 2) блок бітерів;
- 3) електропривід;
- 4) шибер

17. Елементи, що входять до складу НЖН-200 (НШ-50):

- 1) канал;
- 2) мішалка;
- 3) горизонтальний конвеєр;
- 4) скрепери.

18. Елементи, що входять до складу вакуумної установки:

- 1) регулятор вакууму;
- 2) колектор;
- 3) молочний насос;
- 4) пульсатор.

19. Транспортування постриженої вовни на стригальному пункті здійснюють за допомогою конвеєра:

- 1) норія;
- 2) скребкового;
- 3) стрічкового;
- 4) шнекового.

20. Яйцесортувальні машини сортують яйця за:

- 1) найбільшим діаметром;
- 2) кольором;
- 3) забрудненістю;
- 4) вагою

Тестове завдання № 8

1. Назвіть основні критерії оцінки ефективності тваринництва в господарстві.
1) Рівень комплексної механізації. 2) Ступінь індустріалізації.
3) Собівартість продукції. 4) Рівень спеціалізації.
2. Який подрібнювач належить до молоткових?
1) ИКМ-5. 2) ДБ-5. 3) ИКВ-5. 4) ИГК - ЗОБ.
3. Для подрібнення яких кормів призначена машина ДКМ - 5?
1) Зернових. 2) Коренеплодів. 3) Зелених. 4) Мінеральних.
4. Як визначається продуктивність тарілчастого дозатора?
1) $Q = 0,052 \left(\frac{D_0}{2} + \frac{h_T}{3} \cdot \operatorname{ctg} \varphi \right) \cdot h_T^2 \cdot \operatorname{ctg} \varphi \cdot n \cdot \rho$ 2) $Q = 0,013(D^2 - d^2) \cdot S \cdot h \cdot K_v \cdot \varphi \cdot \rho$
3) $Q = 0,013(D^2 - d^2) \cdot b \cdot h \cdot \varphi \cdot \rho$ 4) $Q = B \cdot v_n \cdot h_\phi \cdot \rho \cdot K_c$
5. Який з наведених кормороздавачів є стаціонарним?
1) КУТ - ЗА. 2) КТУ - 10А. 3) РСП - 10. 4) РВК-Ф-74.
6. До якого типу належить обладнання: С-3, ИСК - ЗА?
1) Змішувачі. 2) Транспортери. 3) Кормороздавачі. 4) Живильники дозатори.
7. Що перекачує установка УТН - 10?
1) Мелясу. 2) Гній. 3) Воду. 4) Пальне.
8. Що забезпечує пульсуючий режим роботи двохтактного доїльного апарата?
1) Пульсатор. 2) Колектор. 3) Колектор і пульсатор. 4) Вакуумний насос.
9. Який вакуумний насос використовується на установці АД-100А?
1) УВУ-60/45. 2) ВК 1/16. 3) ЗПВ-6-80-10. 4) ВВН-6.
10. ТХУ-14 це:
1) Резервуар охолодник. 2) Холодильний агрегат.
3) Пастеризатор. 4) Теплохолодильний агрегат.

11. Тип напувалки АГК-4Б:

- 1) соскова; 2) безчашкова; 3) поплавкова; 4) вакуумна

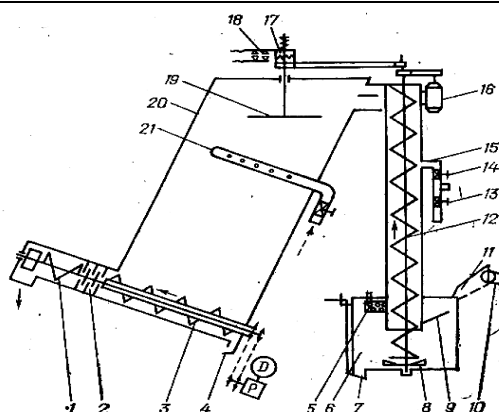
12. Крупність продукту в молотковій дробарці КДУ-2, ДКМ-5 регулюють зміною:

- 1) решета; 2) барабана;
3) шлюзового затвора; 4) гвинтового живильного органу.

13. Відмітьте номери названих елементів агрегату ЗПК-4:

а – колектор для розподілу пари;
б – диск-активатор;
в – отвір виходу конденсату;
г – м'ялка.

- 1) а-21, б-8, в-4, г-2;
2) а-5, б-21, в-2, г-8;
3) а-3, б-6, в-9, г-7;
4) а-4, б-8, в-1, г-21.



14. Виділити типи молоткових дробарок за призначенням:

- 1) відкритого виконання камери подрібнення; 2) закритого виконання камери подрібнення;
3) решітні та безрешітні; 4) універсальні.

15. Елементи, що входять до складу роздавача КС-1,5:

- 1) мішалка; 2) блок бітерів;
3) повздовжній транспортер; 4) поперечний стрічковий транспортер.

16. Умови, за яких відбувається в доїльних стаканах такт відпочинку:

- 1) вакуум у піддійкових і атмосферний тиск у міжстінкових камерах;
2) вакуум в обох камерах; 3) атмосферний тиск в обох камерах;
4) атмосферний тиск у піддійкових і вакуум у міжстінкових камерах.

17. Доїльні установки, що використовують під час доїння корів у доїльних залах:

- 1) УДА-8А "Тандем"; 2) УДМ-100 "Брацлавчанка";
3) АД-100А, ДАС-2В (переносні відра); 4) УДС-3Б (пересувна).

18. Регулювання, що передбачені в стригальній машинці:

- 1) частота руху ножа; 2) швидкість обертання ротора двигуна;
3) положення гребінки відносно ножа; 4) подача

19. Транспортування яєць із ярусів кліткових батарей до місця збирання виконується транспортером:

- 1) скребковим; 2) шнековим; 3) стрічковим; 4) прутковим

20. Елементи машин, що відповідають за операцію пакування яєць:

- 1) штамп; 2) ваговий пристрій;
3) мийка; 4) укладальний механізм.

Тестове завдання № 9

1. Для чого призначене обладнання "Клімат-2"?
 - 1) Обліку втрат. 2) Переробки молока.
 - 3) Подрібнення рослин. 4) Вентилювання приміщень.
2. Який подрібнювач належить до штифтових?
 - 1) ИКМ-5. 2) ДБ-5. 3) ИКВ-5. 4) ИГК-30Б.
3. Скільки разів можна переставляти молотки на роторі барабана дробарки?
 - 1) Два. 2) Шість. 3) Чотири. 4) Жодного.
4. Як визначається продуктивність шнекового дозатора?
 - 1) $Q = 0,052 \left(\frac{D_0}{2} + \frac{h_T}{3} \cdot \text{ctg } \varphi \right) \cdot h_T^2 \cdot \text{ctg } \varphi \cdot n \cdot \rho$
 - 2) $Q = 0,013(D^2 - d^2) \cdot S \cdot h \cdot K_v \cdot \varphi \cdot \rho$
 - 3) $Q = 0,013(D^2 - d^2) \cdot b \cdot h \cdot \varphi \cdot \rho$
 - 4) $Q = B \cdot v_n \cdot h_\phi \cdot \rho \cdot K_c$
5. В фуражирі ФН - 1,4 солома транспортується:
 - 1) Повітряним потоком. 2) Стрічковим транспортером.
 - 3) Шнеком. 4) Ланцюгово - планчастим транспортером.
6. До якого типу належить обладнання С – 12, СКО - Ф - 6?
 - 1) Змішувачі. 2) Транспортери. 3) Дозатори. 4) Живильники дозатори.
7. На яку максимальну відстань подає гній установка УТН - 10?
 - 1) 10 м. 2) 50 м. 3) 150 м. 4) 500 м.
8. За яких умов відбувається такт відпочинку в доїльних стаканах?
 - 1) Вакуум в підбійкових і атмосферний тиск в міжстінкових камерах.
 - 2) Атмосферний тиск в обох камерах. 3) Вакуум в обох камерах.
 - 4) Атмосферний тиск в підбійкових і вакуум в міжстінкових камерах.
9. Який вакуумний насос використовується на установці АДМ-8-1 ?
 - 1) УВУ-60/45. 2) ВК 1/16. 3) ЭПВ-6-80-10. 4) ВВН-6.
10. МХУ-8, МХУ-12 це:
 - 1) Резервуар охолодник. 2) Холодильний агрегат.
 - 3) Пастеризатор. 4) Теплохолодильний агрегат.

11. Тип напувалки ГАО-4А:

1) соскова; 2) безчашкова; 3) поплавкова, чашкова; 4) вакуумна.

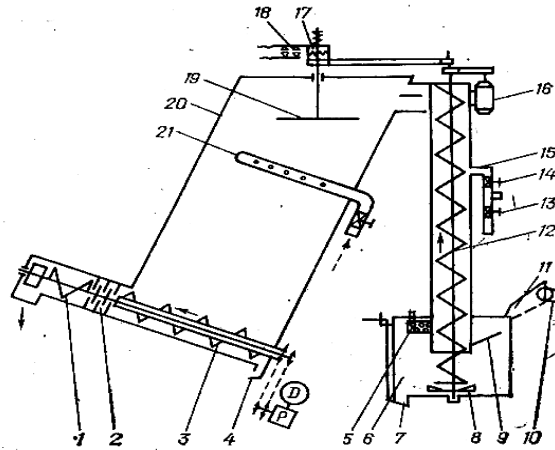
12. Крупність продукту (2ступінь) у подрібнювачі ИКВ-5 "Волгарь-5" регулюють зміною:

1) решета; 2) кута встановлення першого ножа відносно шнека;
3) шлюзового затвора; 4) гвинтового живильного органу.

13. Відмітьте номери названих елементів агрегату ЗПК-4:

а – щілинний лотік;
б – розбризкувач води;
в – камера запарювання;
г – розподільний диск.

1) а-11, б-15, в-20, г-19;
2) а-5, б-11, в-2, г-8;
3) а-3, б-6, в-9, г-7;
4) а-4, б-8, в-15, г-11.



14. Елементи, що входять до складу кормороздавача РСР-10:

1) блок бітерів; 2) електропривід;
3) храповий механізм; 4) повздовжній транспортер;

15. Переваги гідравлічних систем порівняно з механічними засобами:

1) можливість використання підстилки; 2) низькі експлуатаційні затрати;
3) можливість завантаження на транспортні засоби; 4) кращі умови утримання тварин.

16. Умови, за яких відбувається в доїльних стаканах такт стискування:

1) вакуум у піддійкових і атмосферний тиск у міжстінкових камерах;
2) вакуум в обох камерах; 3) атмосферний тиск в обох камерах;
4) атмосферний тиск у піддійкових і вакуум у міжстінкових камерах.

17. Доїльна установка, що комплектується груповими станками:

1) УДА-8А "Тандем"; 2) УДМ-100 "Брацлавчанка";
3) АД-100А, ДАС-2В (переносні відра); 4) УДА-16А "Ялинка".

18. Первинне оброблення молока включає операції:

1) гомогенізація; 2) очищення; 3) відділення вершків (сепарація); 4) нормалізація.

19. Транспортування постриженої вовни на стригальному пункті здійснюють за допомогою конвеєра:

1) гвинтового; 2) спірального; 3) скребкового; 4) стрічкового

20. Оцінювання якості яєць виконують за допомогою:

1) мийки; 2) завантажувального столу;
3) овоскопа; 4) маркувального пристрою.

Тестове завдання № 10

1. Вибрати стійлове обладнання з автоматичною прив'яззю для утримання ВРХ.

- 1) АГК - 4Б. 2) ОСП-Ф-26. 3) ОСМ-60. 4) СОС-Ф-35.

2. КОРК-15 це:

- 1) Кормороздавач. 2) Кормоцех. 3) Подрібнювач. 4) Дозатор.

3. Яка машина подрібнює зерно методом роздавлювання?

- 1)ДБ-5. 2)ИГК-30Б. 3) ПЗ - 3А. 4)КДУ-2.

4. За якою формулою визначається діаметр робочої камери молоткової дробарки?

1) $D = \sqrt{\frac{k \times Q}{Q^1}}$ 2) $D = 2\pi R$ 3) $D = \frac{k_t \times L}{\delta}$ 4) $D = \frac{Z}{i_n}$

5. Який кормороздавач рухається по рейках?

- 1) КТУ-10А. 2) КСП-0,8. 3) АРС-10. 4) РВК-Ф-74.

6. Який подрібнювач - змішувач використовується в кормоцехах?

- 1)КПИ-4. 2)МРК-5. 3) АПК-4. 4)ИСК-3А.

7. Що перекачує насос НЖН - 200?

- 1) Мелясу. 2) Гній. 3. Воду. 4. Молоко.

8. Вказати, які з порушень призводять до зменшення вакууметричного тиску в доїльній установці.

- 1) Надмірна маса тягарця в регуляторі. 2) Недостатня маса тягарця в регуляторі.
3) Засмічений вакуумпровід. 4) Надмірний об'єм вакуум балона.

9. Вибрати автонапувалку для прив'язного утримання корів.

- 1)АП-1А. 2) ПСС-1. 3) АГК-4Б. 4) ГАО-4А.

10. Як визначається кількість холоду для охолодження молока?

1) $x = m_{pas} \cdot c(t_1 - t_k)$ 3) $x = \frac{m_{pas} \cdot c(t_n - t_1)}{(i_n - i_k) \cdot \eta}$

2) $x = \frac{\alpha \cdot \beta \cdot H_n \cdot Mg}{365}$ 4) $x = \frac{m(\mathcal{J}_m - \mathcal{J}_n)}{\mathcal{J}_g - \mathcal{J}_n}$

11. Тип напувалки АС-Ф-25:

- 1) чашкова; 2) безчашкова; 3) поплавкова; 4) вакуумна

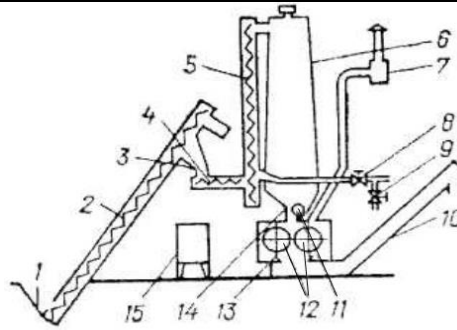
12. Ступінь подрібнення кормової сировини, це:

1. Крупність часток продукту. 2. Рівномірність фракційного складу продукту
3. Кратність зменшення розміру часток або кратність збільшення площі відкритої поверхні матеріалу. 4. Модуль помелу.

13. Відмітьте номери названих елементів агрегату ПЗ-3А:

а – розвантажувальний конвеєр;
 б – система вентиляції;
 в – вальці;
 г – завантажувальний конвеєр.

- 1) а-10, б-8, в-4, г-2;
- 2) а-5, б-21, в-2, г-8;
- 3) а-10, б-7, в-12, г-2;
- 4) а-4, б-8, в-1, г-12.



14. Регулювання норми видачі корму в роздавачі КС-1,5:

- 1) зміною напрямку руху повздовжнього транспортера; 3) положенням засувки;
- 2) кулісно-храповим механізмом приводу; 4) видачею корму на правий бік.

15. Елементи, що входять до складу скреперної установки (УС-Ф-170, УС-15):

- 1) скрепери; 2) мішалка; 3) подрібнювач стеблових часток; 4) поршневий насос.

16. Умови, за яких відбувається в доїльних стаканах такт ссання:

- 1) вакуум у піддійкових і атмосферний тиск у міжстінкових камерах;
- 2) вакуум в обох камерах;
- 3) атмосферний тиск в обох камерах;
- 4) атмосферний тиск у піддійкових і вакуум у міжстінкових камерах.

17. Доїльна установка, що комплектується індивідуальними нерухомими станками:

- 1) УДА-8А "Тандем"; 2) УДМ-100 "Брацлавчанка";
- 3) АД-100А, ДАС-2В (переносні відра); 4) УДС-3Б (пересувна).

18. До складу холодильної установки ТОМ-2А входить:

- 1) пульсатор; 2) випарник; 3) вакуумний насос; 4) перемішувач молока.

19. Транспортування постриженої вовни на стригальному пункті здійснюють за допомогою конвеєра:

- 1) гвинтового; 2) спірального; 3) скребкового; 4) стрічкового.

20. Елементи машин, що відповідають за операцію сортування яєць:

- 1) штамп; 2) ваговий пристрій;
- 3) очисник; 4) овоскоп.