

SCI-CONF.COM.UA

SCIENTIFIC ACHIEVEMENTS OF MODERN SOCIETY



**ABSTRACTS OF VI INTERNATIONAL
SCIENTIFIC AND PRACTICAL CONFERENCE
FEBRUARY 5-7, 2020**

**LIVERPOOL
2020**

SCIENTIFIC ACHIEVEMENTS OF MODERN SOCIETY

Abstracts of VI International Scientific and Practical Conference
Liverpool, United Kingdom
5-7 February 2020

**Liverpool, United Kingdom
2020**

UDC 001.1

BBK 83

The 6th International scientific and practical conference “Scientific achievements of modern society” (February 5-7, 2020) Cognum Publishing House, Liverpool, United Kingdom. 2020. 1418 p.

ISBN 978-92-9472-193-8

The recommended citation for this publication is:

Ivanov I. Analysis of the phaunistic composition of Ukraine // Scientific achievements of modern society. Abstracts of the 6th International scientific and practical conference. Cognum Publishing House. Liverpool, United Kingdom. 2020. Pp. 21-27. URL: <http://sci-conf.com.ua>.

Editor

Komarytskyy M.L.

Ph.D. in Economics, Associate Professor

Editorial board

prof. Jan Kuchar, CSc.

doc. PhDr. David Novotny, Ph.D.

doc. PhDr. Zdenek Salac, Ph.D.

prof. Ing. Karel Marsalek, M.A., Ph.D.

prof. Ing. Jiri Smolik, M.A., Ph.D.

prof. Karel Hajek, CSc.

prof. Alena Svarcova, CSc.

prof. Marek Jerabek, CSc.

prof. Vaclav Grygar, CSc.

prof. Vaclav Helus, CSc.

prof. Vera Winterova, CSc.

prof. Jiri Cisar, CSc.

prof. Zuzana Syllova, CSc.

prof. Pavel Suchanek, CSc.

prof. Katarzyna Hofmannova, CSc.

prof. Alena Sanderova, CSc.

Collection of scientific articles published is the scientific and practical publication, which contains scientific articles of students, graduate students, Candidates and Doctors of Sciences, research workers and practitioners from Europe, Ukraine, Russia and from neighbouring countries and beyond. The articles contain the study, reflecting the processes and changes in the structure of modern science. The collection of scientific articles is for students, postgraduate students, doctoral candidates, teachers, researchers, practitioners and people interested in the trends of modern science development.

e-mail: liverpool@sci-conf.com.ua

homepage: <http://sci-conf.com.ua>

©2020 Scientific Publishing Center “Sci-conf.com.ua” ®

©2020 Cognum Publishing House ®

©2020 Authors of the articles

119.	КУППАЕВА Б. Т. ИНТЕРНЕТ-ТЕХНОЛОГИИ ВЗАИМОДЕЙСТВИЯ ГОСУДАРСТВА И ГРАЖДАНСКОГО ОБЩЕСТВА.	765
120.	КУНДЕНКО Я. Н., БОЖКО К. В. ФИЛОСОФИЯ И АРХИТЕКТУРА: ИСТОРИЯ ДИАЛОГА ОБРАЗА И ПОНЯТИЯ (ОТ АНТИЧНОСТИ ДО ВОЗРОЖДЕНИЯ).	790
121.	КРЕМЕНЧУЦКИЙ Г. Н., СТЕПАНСКИЙ Д. А., ТУРЛЮН С. А. ФАКТОРЫ АНТИБАКТЕРИАЛЬНОЙ АКТИВНОСТИ АЭРОКОККОВ.	796
122.	КРИВЕНКО А. І., ПОЧКОЛІНА С. В. БІОМЕТРИЧНІ ПОКАЗНИКИ ТА УРОЖАЙНІСТЬ ЗЕРНА ПШЕНИЦІ ОЗИМОЇ ЗАЛЕЖНО ВІД СТРОКІВ СІВБИ В УМОВАХ ПІВДЕННОГО СТЕПУ УКРАЇНИ.	802
123.	КОВКА Н. С. ПРИРОДНО - ЗАПОВІДНИЙ ФОНД СХІДНОГО ПОДІЛЛЯ.	813
124.	КОВАЛЕНКО О. О., КОЛОСОВСЬКА А. І., ГОНЧАРЕНКО Т. А. ЗДОРОВ'Я НАСЕЛЕННЯ ЯК МЕДИКО-СОЦІАЛЬНА ПРОБЛЕМА XXI СТОЛІТТЯ. МЕДИЧНІ АСПЕКТИ ЗДОРОВ'Я НАСЕЛЕННЯ.	824
125.	КОРОТКА Н. В., ПІДКОЛЕСНА Л. А. ОСОБЛИВОСТІ ВЖИВАННЯ ФРАЗОВИХ ДІЄСЛІВ В ЕКОНОМІЧНІЙ ЛІТЕРАТУРІ.	832
126.	КОРОТКОВА О. РЕЛІГІЙНА ПРОБЛЕМАТИКА У ДІЯЛЬНОСТІ ДІЯЧІВ УКРАЇНСЬКОГО НАЦІОНАЛЬНОГО ВІДРОДЖЕННЯ XIX – ПОЧ. XX СТ.	843
127.	КОТОВА Л. І., ЄФИМЕНКО Н. Р., ФЕСЕНКО Л. М. ПИТАННЯ ЕТИКИ І ДЕОНТОЛОГІЇ ПРИ ФІЗИЧНІЙ РЕАБІЛІТАЦІЇ КАРДІОЛОГІЧНИХ ХВОРИХ.	854
128.	КОНОПЛЬОВА О. В., ДЕРЯБІНА О. О. КОНСТРУКТИВІЗМ ЯК НАПРЯМ В АРХІТЕКТУРІ ПОЧАТКУ XX СТОЛІТТЯ.	863
129.	КОЧИНА М. Л., КОВТУН Н. М. РЕЗУЛЬТАТИ ДОСЛІДЖЕННЯ ГЕОМЕТРИЧНИХ ПАРАМЕТРІВ ІНТЕРФЕРЕНЦІЙНИХ КАРТИН РОГІВКИ ОКА ЗА ПАТОЛОГІЇ ЕКСТРАОКУЛЯРНИХ М'ЯЗІВ.	869
130.	КІЧУК А. В. УСВІДОМЛЕННЯ СТУДЕНТАМИ САМОЦІННОСТІ ПСИХОЕМОЦІЙНОГО ЗДОРОВ'Я – ПЕРЕДУМОВА ЇХ ЕМОЦІЙНОЇ КОМПЕТЕНТНОСТІ.	878
131.	ЛІСОВСЬКИЙ В. М. ІДЕОЛОГІЯ УКРАЇНСЬКОГО СУСПІЛЬСТВА: РІЗНОВЕКТОРНІСТЬ ТА ПЕРСПЕКТИВИ РОЗВИТКУ.	883
132.	ЛОМТЕВА Т. Н., МАТИНОВА В. Л. ОТРАЖЕНИЕ КУЛЬТУРНО- СПЕЦИФИЧЕСКИХ ЧЕРТ МИРОВИДЕНИЯ АМЕРИКАНСКОГО ЭТНОСА В ОБРАЗЕ ЖЕНЩИНЫ ФЕМИНИСТКИ.	893
133.	ЛЮБИЧ В. В. ПРОДУКТИВНІСТЬ ПШЕНИЦІ ЯРОЇ ЗАЛЕЖНО ВІД РІВНЯ АЗОТНОГО ЖИВЛЕННЯ.	898

УДК: 911.5 (477.43/44)

ПРИРОДНО - ЗАПОВІДНИЙ ФОНД СХІДНОГО ПОДІЛЛЯ

Ковка Н. С.

аспірант

Вінницький національний аграрний університет

м. Вінниця, Україна

В даній статті розглянуто основні природні умови та природні ресурси Вінницької області далі (Східне Поділля). Розглянуто актуальні питання сучасного природно-заповідного фонду (ПЗФ) регіону та стан відновлювальних територій екологічної мережі Східного Поділля, а також проведений аналіз загального огляду формування концепції екологічної мережі даного регіону.

Ключові слова: природно-заповідний фонд, природні умови, природні ресурси, екологічна мережа, відновлювальні території.

Екологічна мережа є єдиною територіальною системою, створена з метою поліпшення умов для створення та відновлення довкілля, підвищення природно-ресурсного потенціалу території України та регіонів, збереження ландшафтного та біорізноманіття, місць оселення та зростання цінних видів рослинного і тваринного світу, генетичного фонду, шляхів міграції тварин через поєднання заповідних територій та об'єктів ПЗФ, а також тих територій, які мають особливу цінність для охорони довкілля і відповідно до закону та міжнародних зобов'язань України підлягають особливій охороні (ЗУ «Про екологічну мережу України») [3].

На сьогоднішній день на жаль в Україні «екологічна мережа» - це лише механічний набір об'єктів ПЗФ, які ще не утворюють ту екологічну мережу, яка б дійсно здатна виконувати функцію стабілізації довкілля. Як показує досвід, позбутись такого механізму дуже важко, оскільки більшість досліджень

подібного напрямку логічно «замикається» на методології географічної науки і на відомих усім моделях просторової організації довкілля і суспільства В. Кристаллера, У. Ізарда, Б. Родмана, О. Топчієва. Власне, зростаюча «запитаність» подібних досліджень в останні роки і обумовила актуальність нашого дослідження.

Аналіз останніх досліджень та публікацій. Про структуру природно-заповідного фонду, його функціонально-просторовим складом, управлінням природоохоронною діяльністю, дослідження проводили як і вітчизняні науковці так і зарубіжні. До них відносяться: О.В. Мудрак (Вінницький обласний інститут післядипломної освіти педагогічних працівників), Г.В. Мудрак (Вінницький національний аграрний університет), Мазур К.В., Гавура О.П., Нагірняк І.А., Валько І.М (Вінницький національний аграрний університет), та багато інших.

Виклад основного матеріалу

Однією із найважливіших проблем досліджуваного регіону – є збереження навколишнього природного середовища, яке зазнає потужного антропогенного і техногенного навантаження, екологічно не обґрунтована господарська діяльність, яка призводить до деградації ґрунтового покриву, зменшення видового складу лісів, луків, водно-болотних комплексів та втрати біологічного та ландшафтного різноманіття [4].

Однією з ефективних форм охорони навколишнього природного середовища є заповідна справа, що передбачає створення такого особливого режиму охорони певних територій та окремих природних об'єктів, який має велику наукову цінність для збереження біологічного та ландшафтного розмаїття. Найважливішим стає збереження видів флори і фауни, які стають рідкісними та зникаючими на теренах області та які занесені до Червоної книги України, а також рослинних угруповань, що занесені до Зеленої книги України.

Сьогодні на території Східного Поділля державний контроль в галузі охорони природи здійснює Державне управління охорони навколишнього природного

середовища. Воно проводить дослідження по виявленню цінних в науковому плані гідрологічних, геологічних, ландшафтних територій, забезпечує збереження в природному стані типових природних унікальних комплексів та окремих природних об'єктів, опікується охороною зникаючих видів флори і фауни, формує умови для належної екологічної освіти, інформування та виховання населення з питань, що стосуються охорони навколишнього природного середовища [2].

Основним законодавчим документом, що регламентує проектування та створення нових територій природно-заповідного фонду та забезпечення охоронних заходів на існуючих територіях та об'єктах є Закон України «Про природно-заповідний фонд України» [3].

Матеріали та методи досліджень. Об'єктами дослідження є об'єкти і території ПЗФ Східного Поділля та їх екологічний стан. Для проведення дослідження використано реєстри ПЗФ, матеріали краєзнавчого музею, літературні та картографічні дані. Основними методами дослідження є: аналітичні, описові, порівняльні, методи моніторингу та статистичні дані.

Результати досліджень. Територія області складає 26,5 тис.км², 4,4% території України. Область розташована в лісостеповій смузі правобережної частини України.

У Вінницькій області 202 км державного кордону з Республікою Молдова; також вона межує з 7-ма областями України: Чернівецькою, Житомирською, Хмельницькою, Київською, Черкаською, Кіровоградською, Одеською областями.

Вінницька область розташована в лісостеповій зоні центральної частини Правобережної частини України. Територія суші становить 2606,4 тис.га, (98,4%) від загальної площі області, решта (1,6%) зайнята внутрішніми водами. Річки досліджуваної території належать до басейнів Південного Бугу, Дністра та Дніпра: з них: 2 великих (р. Південний Буг та р. Дністер), 4 середні (р. Соб, Гірський (Гнилий) Тікич, р. Мурафа, р. Рось) та

4555 малих [2].

У центральній частині досліджуваного регіону з північно-західного на південно-східний напрямок протікає річка Південний Буг (з правими притоками Згар, Сільниця, Рів, Дохна; лівими - Снивода, Десна, Соб, Удич), по південно-західній межі області тече річка Дністер (з лівими притоками: Лядова, Немія, Мурафа та ін.) [5]. У північних та північно-східних районах області протікають річки, які належать до Дніпровського басейну: річка Рось, Гуйва та Гнилоп'ять.

До внутрішніх вод належать численні ставки та водосховища. в регіоні налічується більше 2500 ставків, загальною площею - 20 тис. га. У області створено 60 водосховищ. Найбільші з них – Ладжинське, Сандрацьке, Сутиське і Дмитренківське [2].

Болота на території Вінниччини розташовані у долинах річок. Найбільше боліт у північній і середній частинах області. Найбільші площі боліт є вздовж річок Рову, Згару, Рівця, Собі, Савранки, Постолової, та Десни [5].

На території Східного Поділля поширені лісостепові ландшафти. В лісах переважають широколистяні породи дерев: граб, клен, липа, дуб, ясен. Трав'яниста рослинність характеризується великою різноманітністю. Лише диких рослин нараховується біля тисячі видів.

Для комплексного вирішення питань щодо збереження ландшафтного та біологічного різноманіття в області прийнято Регіональну програму охорони навколишнього природного середовища та раціонального використання природних ресурсів на 2013-2018 роки (рішення сесії Вінницької обласної ради №418 від 18.12.2012р.), та Стратегію збалансованого регіонального розвитку Вінницької області (Східне Поділля) на період до 2020 року [1,5].

Проведений аналіз даних показує, що у Програмі формування екологічної мережі Східного Поділля на період 2017 – 2030 рр. виділено створення нової бази даних формування структурних елементів екомережі, вдосконалення та реалізація регіональної схеми екомережі, створення нових об'єктів та території

природно-заповідного фонду, створення та відновлення захисних лісонасаджень та полезахисних смуг, заліснення деградованих земель та їх залуження (табл.1.).

Межі на місцевості встановлено для 38 об'єктів загальнодержавного значення (90,5 % від загальної кількості об'єктів загальнодержавного значення) та 290 територій та об'єктів природно-заповідного фонду місцевого значення (77 % від загальної кількості об'єктів місцевого значення).

Таблиця 1

**Програма формування екологічної мережі Східного Поділля на
2017- 2030 рр.**

Назва захода	Відповідальні виконавці
Створення бази даних і визначення еталонних ділянок для формування структурних елементів екомережі. Вдосконалення і реалізація регіональної схеми екомережі	Обласний геодезцентр, **ДЗР, *ДЕПР
	Обласний геодезцентр, ДЗР
Розробка проекту відведення земель для:	ДЕПР Івано-Франківської, Тернопільської,
	Чернівецької, Хмельницької і Вінницької областей
ПЗ «Згарський» (5203,4 га);	ДЗР і ДЕПР Вінницької області
НПП «Центральне Поділля» (46420 га);	ДЗР і ДЕПР Вінницької області
РЛП «Мурафські Товтри» (26,3 тис. га), «Буго- Собський» (1536 га), «Удицький» (430 га);	ДЗР і ДЕПР Вінницької області
РЛП «Лядова» (3563 га), «Рів»(2323 га), «Надросся»(550 га);	ДЗР і ДЕПР Вінницької області
розширення РЛП «Мурафа», «Середне Побужжя»,»Дністер»;	ДЕПР Вінницької області
створення НПП «Бузькі пороги» (16500 га);	ДЕПР Вінницької області
- розширення зоопарку «Вінницький» (до 20 га)	ВОКСЛП «Віноблагроліс»
Винесення меж в натуру для об'єктів ПЗФ	ДЗР
Інвентаризація ландшафту територій ПЗФ області	ДЕПР
Створення заповідних об'єктів державного (14) і місцевого (96) значення	ДЕПР Вінницької області

Надання ДЕПР програмного забезпечення, необхідного для створення ГІС та бази даних	ДЕПР Вінницької області
ПЗФ інвентаризації видів рослин і тварин, занесених до ЧС МСОП, G4С, міжнародних конвенцій і угод, ЧКУ, регіонально рідкісних видів, синтаксистів, занесених до ЗКУ. Оцінка стану популяцій тварин і рослин ЧКУ в регіоні	ДЕПР, ****ОУЛМГ
інвентаризація степових, лучних, лісових ділянок ЗКУ	ДЕПР, ДЗР
інвентаризація ВБУ (Рамсарська конвенція) і місцевих	ДЕПР, басейнові ради
Створення полігонів для штучного розведення рідкісних і зникаючих видів рослин і тварин	ДЕПР, ОУЛМГ, установи
Створення і відновлення водоохоронних зон та ПЗС	ПЗФ
Створення і відновлення захисних лісонасаджень та полезахисних лісосмуг, заліснення деградованих земель	ДЗР, водгоспи, ***ВКССМР
Залуження деградованих земель	ОУЛМГ, «Вінницяоблагроліс», ВКССМР
	ДЗР, ОУЛМГ, «Вінницяобл- агроліс», ВКССМР

На сьогоднішній день в області налічується 420 об'єктів природно-заповідного фонду (43 загальнодержавного значення, з них 1 національний природний парк та 377 місцевого значення, з них 4 регіональних ландшафтних парки), загальна площа яких становить - 62150,805 га, що складає 2,35 % від площі області.

Території та об'єкти природно заповідного фонду оформлені відповідними знаками та інформаційними матеріалами, межі цих територій та об'єктів нанесені на відповідні планово-картографічні матеріали (рис.1.1.).

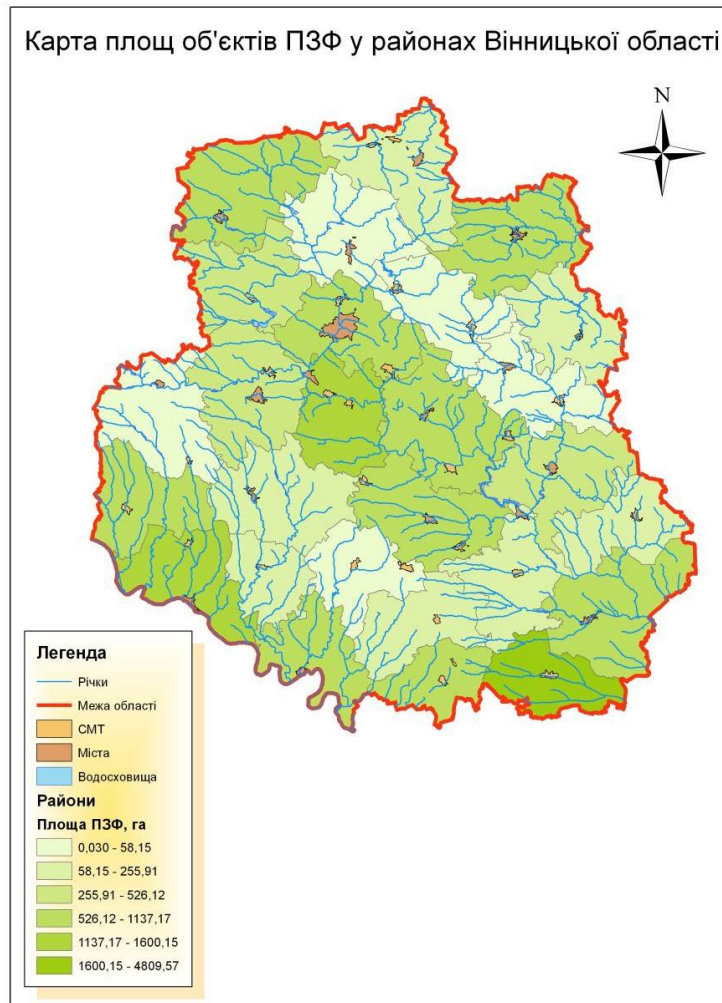


Рис.1.1. Тематична карта площ об'єктів ПЗФ у районах Вінницької області

[1]

У цей фонд входить один Національний природний парк та чотири регіональних ландшафтних парки. Їх загальна площа - біля 60 тисяч гектарів, що складає 2,2 % від площі регіону. А побачити там можна природу, що є типовою для лісових масивів, степів, боліт, систем малих та великих річок (рис.1.2.).



Рис.1.2. Національний природний парк «Кармелюкове Поділля»

1) Регіональний ландшафтний парк «Мурафа», на території якого зростають переважно лісові та степові рослини та дерева. Серед них рідкісні, занесені до Зеленої книги України: мигдаль низький, дуб черешчатий, кизил. Є грабово-дубові ліси. Серед рідкісних рослин - вівсянка очеретяна, очеретянка лучна та кобилочка солов'їна (рис.1.3.).



Рис.1.3. Регіональний ландшафтний парк «Мурафа»

2) Регіональні ландшафтні парки «Середнє Побужжя» та «Немирівське Побужжя». Окрасою парків є перекати русла Південного Бугу з порогами сформовані на поверхні річки де виходять кристалічні породи Українського щита. Рослини там переважно ті, що ростуть у широколистяних лісах та в степах (рис.1.4.).

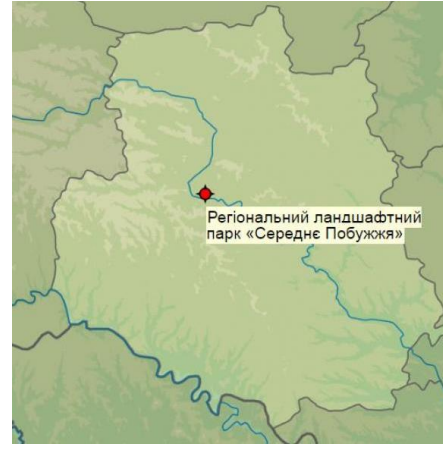


Рис.1.4. Регіональний ландшафтний парк «Середнє Побужжя»

2) Регіональний ландшафтний парк «Дністер» - природним екологічним коридором, що поєднує величезне розмаїття видів флори і фауни (рис.1.5.).

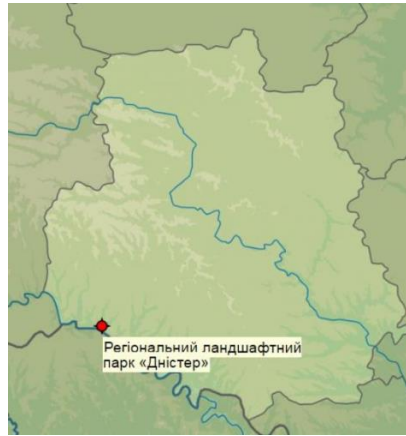


Рис.1.5. Регіональний ландшафтний парк «Дністер»

3) Згарський загальнозоологічний заказник загальнодержавного значення розташований у долині річки Згар, де збереглися у природному стані водно-болотні угіддя (рис.1.6.).



Рис.1.6. Згарський загально-зоологічний заказник

Для збереження біологічного та ландшафтного різноманіття протягом 2018 року в Департаменті агропромислового розвитку підготовлено та подано на розгляд обласної Ради проекти рішень щодо створення 4 об'єктів природного заповідного фонду місцевого значення (ботанічні заказники «Балин», «Рогатки», «Глибока долина» та «Білі бліндажі» (Мурованокуриловецький район)) загальна площа яких становить 286,9 га.

Висновок. Таким чином, основними об'єктами природно-заповідного фонду території Східне Поділля є: Національний природний парк «Кармелюкове Поділля»; Регіональний ландшафтний парк «Мурафа»; Регіональний ландшафтний парк «Середнє Побужжя»; Регіональний ландшафтний парк «Дністер»; Згарський загально-зоологічний заказник.

На сьогодні площа території природно-заповідного фонду Східного Поділля становить - 62150,805 га або 2,35 % від загальної площі Вінницької області (420 об'єктів природно-заповідного фонду (43 загальнодержавного значення, з них 1 національний природний парк та 377 місцевого значення, з них 4 регіональних ландшафтних парки).

Згідно програми формування екологічної мережі території досліджуваного регіону на 2017- 2030 рр., планується: створення нової бази даних і визначення еталонних ділянок для формування структурних елементів екологічної мережі та вдосконалення і реалізація теперішньої регіональної схеми екомережі.

СПИСОК ЛІТЕРАТУРИ

1. Мудрак О.В. Заповідна справа. // О.В. Мудрак., Г.І. Кравчук., Ю.А. Єлісавенко., М.А. Дзюмак. Практикум. Навчально-методичний посібник для виконання практичних робіт студентами денної та заочної форми навчання спеціальності 6.040106 «Екологія, охорона навколишнього середовища та збалансоване природокористування». Вінниця: ВНАУ, 2011. 96 с.
2. Мудрак О.В. Структурно-функціональні особливості реалізації регіональної екомережі в контексті стратегії збалансованого розвитку.

Автореферат дисертації. [Електронний ресурс]. Режим доступу:
<http://www.novaecologia.org/voecos-590-3.html>

3. Про екологічну мережу України. ЗУ із змінами, внесеними згідно із Законом № 5456-VI від 16.10.2012, ВВР, 2013, № 46, ст.640. [Електронний ресурс]. Режим доступу: <https://zakon.rada.gov.ua/laws/show/1864-15>.

4. Сучасні методи збереження біорізноманіття. [Електронний ресурс]. Режим доступу: https://studopedia.Su/2_27276_suchasni-metodi-zberezhennya-bioriznomanittya.html

5. Фіщук Б.П. Еколого-типологічні аспекти розбудови регіональної екологічної мережі Вінниччини. Збірник наукових праць ВНАУ. Сільськогосподарські науки. № 1(57). Вінниця. 2012р. С.142-146.