

# **СЕРТИФІКАТ**

учасника III Всеукраїнської науково-практичної конференції

**ОБЛІК, АНАЛІЗ,  
КОНТРОЛЬ ТА ОПОДАТКУВАННЯ:  
СТАН І ПЕРСПЕКТИВИ РОЗВИТКУ**

(Держ. реєстр. УкрІНТІ № 73 від 22.02.2019 р.)

**ТОМАШУК Інни Вікторівни**

Прізвище, Ім'я, По батькові

**Президент  
університету**

**Г.М. Калетнік**

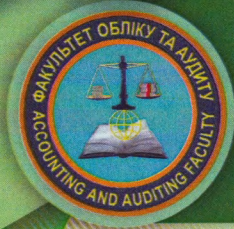


**Ректор  
університету**

**В.А. Мазур**

**Вінниця,  
28-29 березня 2019 року**

Міністерство освіти і науки України  
ННВК «Всеукраїнський науково-навчальний консорціум»  
Вінницький національний аграрний університет  
Вінницька обласна державна адміністрація  
Антимонопольний комітет України  
Національний університет біоресурсів та природокористування України  
Харківський національний аграрний університет ім. В.В. Докучаєва  
Житомирський державний технологічний університет  
Національний науковий центр «Інститут аграрної економіки» НААН України  
Житомирський національний агроекологічний університет  
Тернопільський національний економічний університет  
Івано-Франківський національний технічний університет нафти і газу  
Федерація аудиторів, бухгалтерів і фінансистів АПК України



# ПРОГРАМА

## III ВСЕУКРАЇНСЬКОЇ НАУКОВО-ПРАКТИЧНОЇ КОНФЕРЕНЦІЇ

**Облік, аналіз, контроль  
та оподаткування:  
стан і перспективи  
розвитку**

28-29 БЕРЕЗНЯ 2019 РОКУ  
М. ВІННИЦЯ

**ВНАУ**



### СЕКЦІЯ 3

#### Інформаційно-аналітичне забезпечення в управлінні економікою (ауд. 1306)

**Керівник секції: Федоришина Лідія Іванівна**, кандидат історичних наук, доцент кафедри аналізу та статистики Вінницького національного аграрного університету

**Алескерова Юлія Володимирівна**, доктор економічних наук, доцент кафедри аналізу та статистики  
«Аналіз пільгового кредитування регіону»

**Бондаренко Олександр Володимирович**, заступник директора з адміністративно-господарської роботи Немирівського коледжу будівництва, економіки та дизайну ВНАУ  
«Web-бухгалтерія: проблематика та перспективи»

**Вольська Любов Леонідівна**, асистент кафедри аналізу та статистики  
«Аналітична оцінка аграрного сектору Вінничини»

**Дячок Іван Йосипович**, завідувач агрономічного та облікового відділення Чернятинського коледжу ВНАУ  
«Обліково-аналітичне забезпечення результатів діяльності підприємства»

**Папуша Ксенія Федорівна** викладач вищої категорії Могилів-Подільського технологічного-економічного коледжу ВНАУ  
«Економічна ефективність виробництва хлібопродуктів»

**Петриченко Олександр Анатолійович**, кандидат економічних наук, доцент кафедри аналізу та статистики  
«Аналітичне забезпечення виробництва молока»

**Польова Олена Леонідівна**, доктор економічних наук, доцент кафедри аналізу та статистики  
«Інвестиційне забезпечення ефективного функціонування сільськогосподарських підприємств»

**Томашук Інна Вікторівна**, аспірант, асистент кафедри аналізу та статистики  
«Інвестиційний потенціал Вінницького регіону: можливості та перспективи»

**Томчук Олена Феліксівна**, кандидат економічних наук, доцент кафедри аналізу та статистики  
«Вплив управлінського аналізу на прийняття управлінських рішень»

**Федоришина Лідія Іванівна**, кандидат історичних наук, доцент кафедри аналізу та статистики  
«Методичні підходи до управлінського аналізу»

**Фостолович Валентина Анатоліївна**, кандидат сільськогосподарських наук, доцент кафедри обліку та оподаткування в галузях економіки  
«Сучасний підхід до системи управління підприємством»

# **ІНВЕСТИЦІЙНИЙ ПОТЕНЦІАЛ ВІННИЦЬКОГО РЕГІОНУ: МОЖЛИВОСТІ ТА ПЕРСПЕКТИВИ**

**Томашук Інна Вікторівна**

асистент кафедри аналізу та статистики

Одним з показників, що відображають стабільний економічний розвиток окремих галузей економіки, а також економіки країни в цілому є інвестиційна привабливість регіонів. У цьому контексті, ключовим завданням нинішньої влади є розвиток регіонів та зміцнення їх економічного потенціалу. Важливим фактором економічного зростання є інвестиції. Для України загалом та Вінницької області зокрема важливим і актуальним є питання залучення іноземних інвестицій, оскільки вони суттєво впливають на їх економічний розвиток. На жаль, сьогодні інвестиційна діяльність в Україні переживає найбільшу деградацію. Погіршення інвестиційного клімату, можливості бюджетів усіх рівнів, скорочення ділової активності суб'єктів господарювання призвели до складного стану інвестиційної сфери [13].

В умовах глобалізації економічний розвиток будь-якої країни тісно пов'язаний зі збільшенням його інвестиційної привабливості, особливо для іноземних інвесторів.

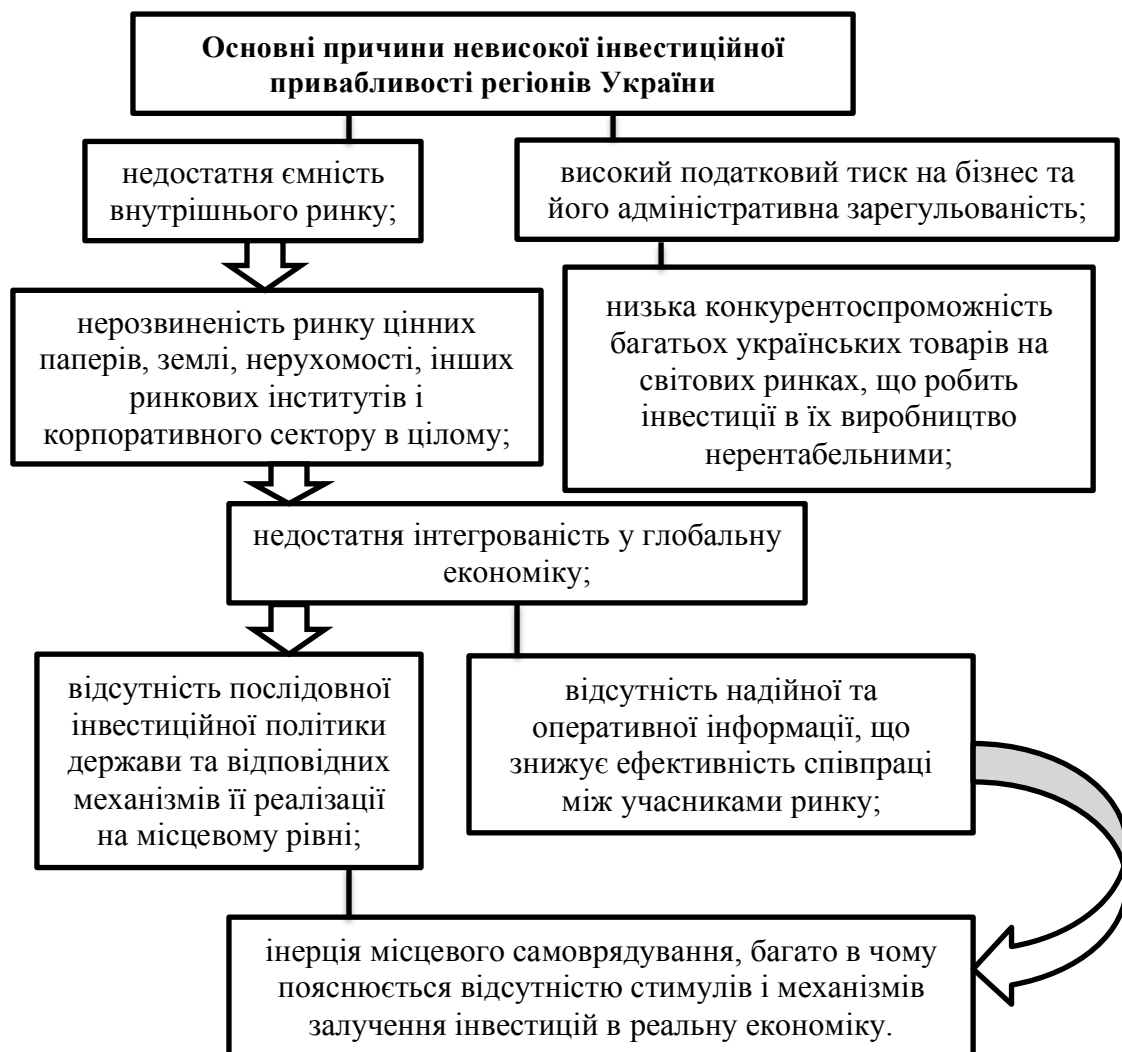
Інвестиційна привабливість являє собою якісний і кількісний опис внутрішнього і зовнішнього середовища об'єкта можливих інвестицій. Основною суттю інвестиційної привабливості є реалізація стратегії максимізації прибутку на вкладений капітал. Тому, на сьогоднішній день, при розробці та прийнятті інвестиційних рішень, іноземний інвестор спирається на дослідження конкурентоспроможності регіональної економіки, і особливо зосереджується на регіонах, які є більш привабливими.

Інвестиційна привабливість регіону характеризується відповідністю регіону основним цілям інвесторів, які складаються з прибутковості, безризиковості та ліквідності інвестицій також рівня задоволення фінансових, виробничих,

організаційних й інших вимог або інтересів інвестора до конкретного регіону. Адже висока інвестиційна привабливість регіону дає можливість залучити великі інвестиції для його розвитку та гарантує прибуток для інвесторів [11].

Однак, сьогодні існують об'єктивні та суб'єктивні причинами невисокої інвестиційної привабливості регіонів України (рис. 1).

Основними проблемами розвитку Вінницької області, які перешкоджають гармонійному піднесенню регіону, є обмеженість інвестиційних ресурсів підприємств для модернізації виробництва, висока частка зайнятих у неформальному секторі економіки, відсутність пропозиції робочих місць у сільську місцевість, неефективне використання земельних ресурсів, низький рівень професіоналізму представників громадських інститутів суспільства [2].



Джерело: сформовано за результатами дослідження

**Рис. 1. Причини низької інвестиційної привабливості регіонів**

Звичайно, інвестиційна привабливість є необхідною умовою для інвестиційного клімату регіону, оскільки це рівень задоволення фінансових, виробничих, організаційних та інших вимог або інтересів інвестора щодо певного об'єкта, який може бути визначений чи оцінений за значеннями відповідних показників, включаючи інтегральну оцінку [8].

На концептуальному рівні запропонована технологія розрахунку індексу інвестиційних переваг регіону, що передбачає:

- Системний аналіз проблеми, її структурування та подання у вигляді ієрархії.

- Вибір показників регіональної статистики, що характеризують інвестиційні переваги регіону.

- Визначення показників (ознак), які суттєво не впливають на стан інвестиційного клімату у регіоні за допомогою коефіцієнта варіації ( $V_j$ ):

$$V_j = S_j / X_{сеп,j}$$

де  $S_j$  – середньоквадратичне відхилення  $j$ -тої ознаки (показника);  $X_{сеп,j}$  – середньоарифметичне значення  $j$ -тої ознаки (показника).

Після визначення по кожній  $j$ -тій ознаці  $V_j$ , перевіряється нерівність:  $V_j < \epsilon$ .

Якщо  $V_j$  менше величини  $\epsilon$ , яка дорівнює 0,1, то ознаки вважаються квазопостійними і виключаються з переліку подальшого дослідження.

- Визначення показників: стимуляторів (+), дестимуляторів (-).

- Формування інформаційних баз даних, тобто формування матриці вихідних даних  $[X]$ :

$$X = (X_{11} \dots X_{1j} \dots X_{1m} \dots)$$

$$X = (X_{21} \dots X_{2j} \dots X_{2m} \dots)$$

$$X = (X_{i1} \dots X_{ij} \dots X_{im} \dots)$$

де  $m$  – кількість ознак ( $j = 1, 2, \dots, m$ );  $n$  – кількість блоків, за якими доцільно здійснювати дослідження інвестиційних переваг регіону ( $i = 1, 2, \dots, n$ );  $X_{ij}$  – значення  $j$ -тої ознаки, що характеризує стан  $i$ -того блоку інвестиційних переваг регіону.

- Ранжування показників у порядку збільшення для визначення максимального і мінімального значення показників.

- Вибір кращого значення для кожного показника, який характеризує  $i$ -тий блок в побудові інтегрального індексу інвестиційних переваг регіону (максимального для показників-стимуляторів і мінімального для показників-дестимуляторів).

- Розрахунок часткових індексів конкретного блоку, що характеризують рівень певного аспекту інвестиційних переваг регіонів як відношення фактичного значення  $j$ -того показника для кожного регіону ( $X_{ij}$ ) до кращого в Україні (в певному регіоні), тобто нормування показників:

- для показників-стимуляторів:  $K_{част.i} = X_{ij}/X_{ijmax}$

- для показників-дестимуляторів:  $K_{част.i} = X_{ijmin}/X_{ij}$

- Розрахунок добутку часткових індексів, які характеризують  $i$ -тий блок показників інвестиційних переваг регіону.

- Розрахунок групових інтегральних індексів, що характеризують певні аспекти інвестиційних переваг регіону за формулою середньої геометричної часткових коефіцієнтів, що входять до  $i$ -того блоку:

$$K_i = \sqrt[m]{K_{част.1} * K_{част.2} * \dots * K_{част.m}}$$

- Розрахунок консолідованого інтегрального показника інвестиційних переваг регіону на основі формули інтегральних показників геометричної групи, що характеризують його основні аспекти:

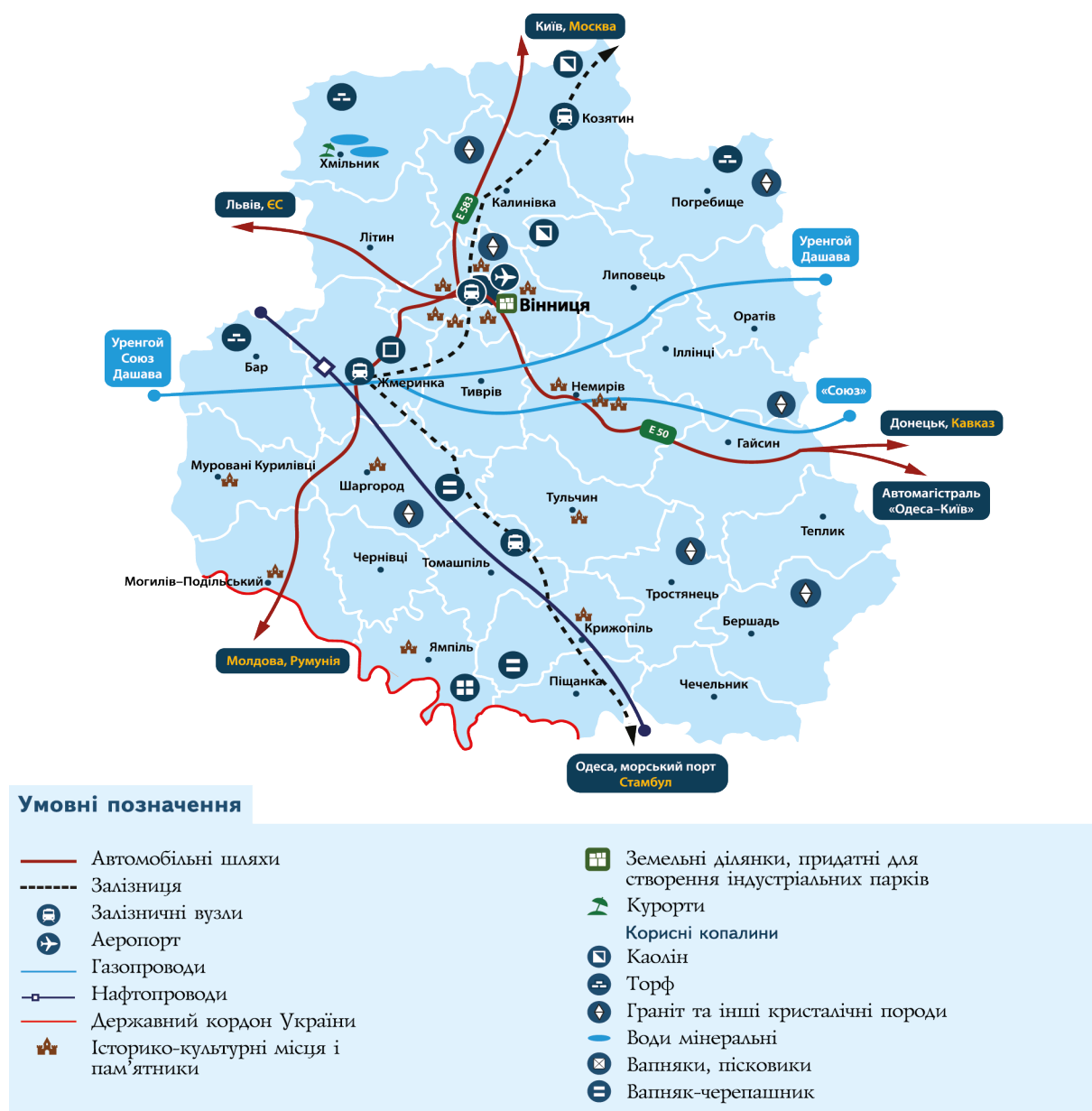
$$K = \sqrt[n]{K_1 * K_2 * \dots * K_n}$$

- Ранжування регіонів за зведеним інтегральним індексом інвестиційних переваг [15].

Вінницька область є інвестиційно привабливим регіоном, оскільки має потужний промисловий і науковий потенціал, розвинуту транспортну інфраструктуру, вигідне географічне розташування на ринках України та країн СНД, ЄС [5].

Вінниччина є найбагатшою на водні ресурси, площа водного дзеркала ставків перевищує 22,5 тис. га. В області проходить частина державного кордону

України з Республікою Молдова, її довжина становить 202 км. Через Молдову існує транспортне сполучення до країн ЄС та Балканського півострова. Незначною є віддаленість від морських портів, що мають вихід в Середземне море (м. Одеса – 430 км, м. Миколаїв – 465 км, м. Херсон – 533 км). Вінницька область має розгалужену мережу автомобільних доріг загальнодержавного і місцевого значення. За коефіцієнтом транзитивності своєї території Вінницька область займає перше місце в Україні. Щільність доріг складає 360 км на 1000 км<sup>2</sup> території (рис. 2 ) [6].



Джерело: сформовано на основі [4]

**Рис. 2. Інвестиційна карта Вінницької області**



На ринку інвестиційної продукції Вінниці значна частка інвестицій здійснюється в основні засоби, зокрема інвестиційні проекти, пов'язані з реконструкцією і модернізацією, технічним переоснащенням діючих підприємств, закупівлями обладнання, сучасними технологіями тощо. Саме цими складовими обумовлена інвестиційна привабливість Вінницької області (табл. 1).

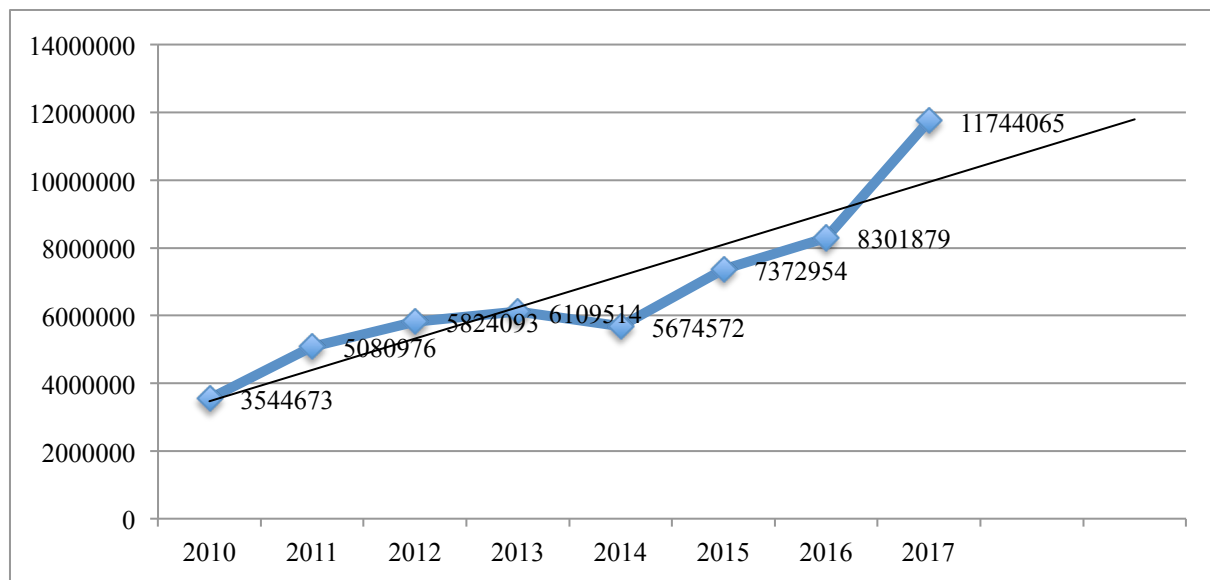
Таблиця 1

### **Основні характеристики інвестиційної привабливості Вінницької області**

№ з/п	Характеристика
1	Вигідне географічне розташування (близьке розташування до столиці (260 км) як основний ринок збуту товарів і великих транспортних коридорів є конкурентною перевагою регіону);
2	Сприятливий бізнес-клімат та надання спрощених та якісних адміністративних послуг (Вінницька область першою в Україні створила Агенцію регіонального розвитку, спрямовану на створення інвестиційної привабливості та залучення коштів для соціально-економічного розвитку регіону);
3	Репутація регіону як надійного та стабільного партнера (Вінницька область реалізує 10 угод щодо торговельно-економічного, наукового, технічного та культурного співробітництва з регіонами Республіки Польща, Румунії, Республіки Молдова, Чеської Республіки, Республіки Білорусь та ін. Сприятливий інвестиційний та діловий клімат оцінили партнери з 50 країн світу, інвестуючи свої кошти у створення на території області майже 400 потужних підприємств з високими стандартами виробництва та соціальної відповідальності);
4	Розвинений та диверсифікований промисловий сектор;
5	Високий розвиток агропромислового комплексу та наявність потенціалу для подальшого зростання (область посідає перше місце за обсягом валової продукції сільського господарства, по-друге, за обсягом виробництва м'яса);
6	Наявність пускових ділянок для реалізації інвестиційних проектів (у Вінниці, в 2016 році створено Вінницький промисловий парк, метою якого є залучення інвестицій в економіку регіону);
7	Високий науковий потенціал;
8	Велика кількість розвіданих корисних копалин промислової цінності;
9	Різноманітність культурного та туристичного відпочинку;
10	Наявність ексклюзивних рекреаційних ресурсів.

*Джерело: сформовано на основі [15]*

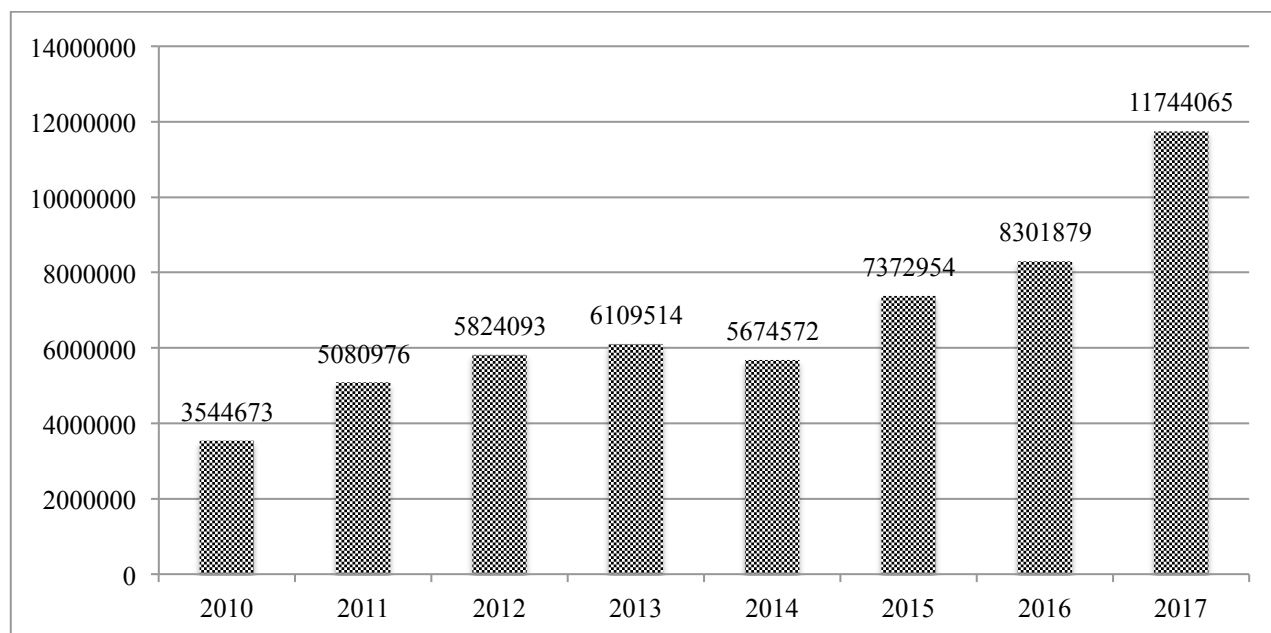
Важливим показником інвестиційної привабливості регіону є показник капітальних вкладень, що дає можливість оцінити стан реальних інвестицій (рис. 3). Для Вінницької області найбільш несприятливим періодом для інвестиційної діяльності був 2014 рік. Обсяг інвестицій у 2014 році зменшився на 434942 тис. грн. (- 7,12%) у порівнянні з 2013 роком.



Джерело: сформовано на основі [9]

**Рис. 3. Капітальні інвестиції Вінницької обл. за джерелами фінансування за 2010-2017 роки, (тис. грн.)**

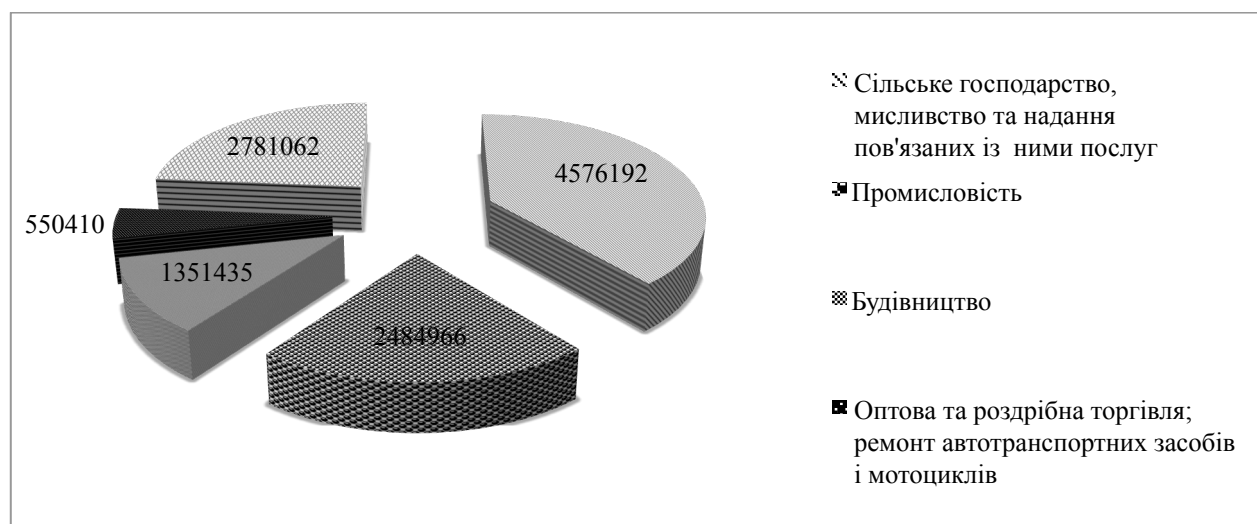
Згідно даних Головного управління статистики у Вінницькій області, капітальні інвестиції Вінницького регіону за видами економічної діяльності у 2017 році склали 11744065 тис. грн., що на 3442186 тис. грн. (+41,46 %) зросли в порівнянні з 2016 роком (рис. 4).



Джерело: сформовано на основі [9]

#### Рис. 4. Капітальні інвестиції Вінницької обл. за видами економічної діяльності за 2010-2017 роки, (тис. грн.)

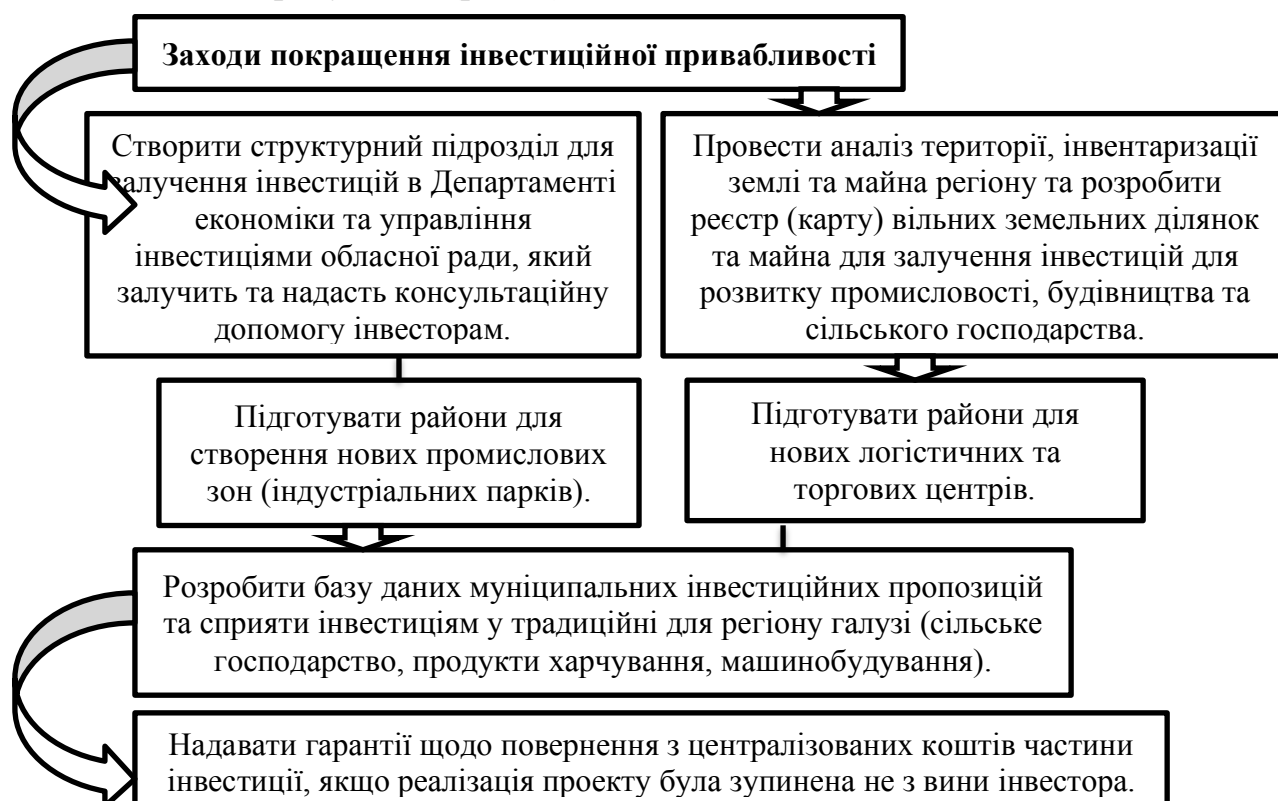
Найбільша кількість інвестицій по Вінницькій області в 2017 році надійшло у галузь сільського господарства, мисливства та надання пов'язаних із ними послуг, що склало 4576192 тис. грн. (38,97% від загальної кількості інвестицій). Інвестиції у промисловість Вінниччини склали 2484966 тис. грн. (21,16%) (рис. 5).



Джерело: сформовано на основі [9]

#### Рис. 5. Капітальні інвестиції Вінницької обл. за видами економічної діяльності у 2017 році, (тис. грн.)

З метою підвищення інвестиційної привабливості проектів розвитку Вінницької області необхідно здійснити низку заходів з залученням органів місцевого самоврядування (рис. 6).



Джерело: сформовано за результатами дослідження

## Рис. 6. Основні складові покращення інвестиційної привабливості Вінницького регіону

Об'єм інвестицій у регіон значною мірою залежить від його інвестиційного іміджу. Формування позитивного інвестиційного іміджу Вінниччини передбачається за рахунок популяризації інвестиційного порталу регіону, через соціальні мережі та офіційні веб-портали європейських партнерів та ряду інших заходів (рис. 7) [5].



Джерело: сформовано за результатами дослідження

**Рис. 7. Основні складові досягнення позитивного інвестиційного іміджу  
Вінницького регіону**

Існують ряд чинників, які формують інвестиційну привабливість регіону, що визначаються за рахунок: вигідного географічного розташування регіону; наявністю необхідних умов природних ресурсів; дешевою і кваліфікованою робочою силою; розвинутою інфраструктурою і ринком продукції. Оцінка інвестиційної привабливості та іміджу Вінницького регіону є важливим аспектом для прийняття будь-якого інвестиційного рішення, наслідки якого залежать від правильності як інвестора, так і економіки регіону та країни в цілому [11].

Дослідження інвестиційної привабливості Вінницької області за допомогою SWOT-аналізу слабких, сильних сторін, можливостей і загроз допоможе у вирішенні таких завдань, як підвищення ефективності використання бюджетних інвестиційних ресурсів; формування оптимальних територіальних, галузевих та інших напрямів інвестиційних потоків; створення сприятливішого інвестиційного клімату; формування стратегічного планування та інвестиційної політики; удосконалення механізмів обґрунтування та залучення інвестицій; зниження рівня ризику для інвесторів та кредиторів (табл. 2) [15].

Таблиця 2

**Результати SWOT-аналізу слабких, сильних сторін, можливостей та загроз інвестиційної привабливості Вінницької області**

Складові	Характеристика
<b>Сильні сторони</b>	1) Потужний промисловий та високий науковий потенціал. 2) Висококваліфікована та якісна робоча сила. 3) Відносно низька вартість робочої сили. 4) Розвинута транспортна інфраструктура (автомобільних шляхів – 9524 км, залізничних – 1124 км). 5) Є географічним центром України. 6) Розвинута банківська інфраструктура. 7) Доступність до ринків України та країн СНД. 8) Сприятливі природно-кліматичні умови. 9) Запаси корисних копалин (коалін (800 млн. тонн), граніт, флюорит, пісок, гравій). 10) Розвивається малий та середній бізнес. 11) Наявні території (земельні ділянки) для реконструкції та розширення виробництва.

	12) Активна позиція міської влади щодо залучення інвестицій.
<b>Можливості</b>	<ol style="list-style-type: none"> <li>1) Економічний розвиток на базі інновацій.</li> <li>2) Впровадження енергозберігаючих програм.</li> <li>3) Впровадження податкових пільг.</li> <li>4) Спрощення процедур отримання дозволів на інвестування.</li> <li>5) Спрощення процедури оформлення прав власності на об'єкт інвестицій.</li> <li>6) Ефективне використання природних ресурсів у сільському господарстві на паперову, керамічну, електротехнічну (ізолятори), вогнетривку, алюмінієву, текстильну, кабельну, гумову, хімічну, миловарну промисловість, виготовлення каміння, облицювальної плитки тощо.</li> <li>7) Залучення зовнішніх інвесторів.</li> <li>8) Проведення щорічної конференції по залученню інвестицій в Подільський регіон.</li> </ol>
<b>Слабкі сторони</b>	<ol style="list-style-type: none"> <li>1) Велика зношеність основних фондів та основних засобів.</li> <li>2) Недосконалість існуючої правової бази (регулювання інвестиційними процесами та захист прав інвесторів).</li> <li>3) Не скоординована політика місцевої влади та бізнес-еліти щодо залучення інвестицій.</li> <li>4) Високі процентні ставки за кредит.</li> <li>5) Складний процес оформлення інвестування (велика кількість дозволів та реєстраційних органів та процедур).</li> <li>6) Недостатньо інформації про об'єкт інвестування.</li> <li>7) Низька інвестиційна привабливість промислових підприємств.</li> <li>8) Недостатня кількість державних коштів, для реалізації інвестиційних проектів.</li> <li>9) Відсутність окремого підрозділу з залучення і супроводу інвестицій в органах місцевого самоврядування.</li> </ol>
<b>Загрози</b>	<ol style="list-style-type: none"> <li>1) Непередбаченість податкової політики.</li> <li>2) Нестабільна політична ситуація в країні.</li> <li>3) Непередбачена зміна валютного курсу та інфляційні процеси.</li> <li>4) Підвищення цін на енергоносії.</li> </ol>

*Джерело: сформовано на основі [14]*

Інвестиційні ресурси є важливим інструментом для покращення соціального та економічного життя Вінницького регіону. Їх роль в економічній діяльності суб'єктів господарювання зростає. Тому завжди існує потреба у створенні ефективних механізмів їх залучення за рахунок підвищення інвестиційної привабливості.

**Висновки із цього дослідження.** Отже, Вінниччина потенційно може стати одним з провідних регіонів залучення іноземних інвестицій. Цьому сприяє величезний внутрішній ринок, відносно кваліфікована і в той же час дешева

робоча сила, значний науково-технічний потенціал, великі природні ресурси і наявність інфраструктури, хоча і не надто розвинені. Аналіз отриманих результатів свідчить про покращення інвестиційного клімату в регіоні для іноземних інвесторів. Але існує потреба у підвищенні інвестиційної привабливості Вінниччини шляхом реалізації державної політики у сфері регулювання інвестиційної діяльності.

### СПИСОК ЛІТЕРАТУРИ:

1. Бондаренко В.М. Ресурсний потенціал регіону: методологія формування та перспективи використання: [монографія]. Вінниця: Меркьюрі-Поділля, 2012. 400 с.
2. Вільчинська О.М., Бондар Ю.І. Кількісна оцінка інвестиційної привабливості регіону (на прикладі Вінницької області). *Економіка і суспільство*. Випуск № 12, 2017. С. 408-414
3. Гончарук І.В., Томашук І.В. Вплив еколого-економічного фактору на особливості організаційно-економічного механізму використання ресурсного потенціалу сільських територій. *Економіка. Фінанси. Менеджмент: актуальні питання науки і практики*. 2017. №4 (20). С. 55-62.
4. Джерело. URL: <http://investukrmap.org.ua/>
5. Єпіфанова І.Ю., Гладка Д.О. Інвестиційний потенціал Вінницького регіону. *Глобальні та національні проблеми економіки*. Вип. 20. 2017. С. 324-329
6. Звіт «Аналіз стану інвестиційної діяльності Вінницької, Запорізької, Івано-Франківської та Полтавської областей та практичні рекомендації щодо поліпшення інвестиційного середовища». URL: [http://pleddg.org.ua/wp-content/uploads/2016/10/Analysis-of-Investment-Practices\\_Report\\_26052016\\_Last.pdf](http://pleddg.org.ua/wp-content/uploads/2016/10/Analysis-of-Investment-Practices_Report_26052016_Last.pdf)
7. Калетнік Г.М. Державне регулювання економіки: навч. посіб. К.: Хай-Тек Прес, 2011. 427 с.

8. Момот Т.В. Інвестиційна привабливість акціонерного товариства: удосконалення сучасних методик оцінки [Текст] / Т.В. Момот // Менеджер. Вісник Донецького державного університету управління. 2005. № 4(34). С. 117–122.
9. Офіційний сайт Головного управління статистики у Вінницькій області. URL: <http://www.vn.ukrstat.gov.ua/>.
10. Офіційний сайт Державної служби статистики України. URL: <http://www.vn.ukrstat.gov.ua>.
11. Оцінка інвестиційної привабливості регіону. URL: [https://knowledge.allbest.ru/economy/3c0a65625b2bc68a4d43a88521206d26\\_0.html](https://knowledge.allbest.ru/economy/3c0a65625b2bc68a4d43a88521206d26_0.html)
12. Серединська В.М., Загородна О.М., Федорович Р.В. Економічний аналіз. Навчальний посібник / Тернопіль: Видавництво Астон, 2010. 624 с.
13. Сидор Г.В., Давидовська Г.І. Інвестиційна привабливість регіонів. *Сталий розвиток економіки*. № 2. 2015[27]. С. 184-189
14. Стратегія збалансованого регіонального розвитку Вінницької області на період до 2020 року (нова редакція). URL: <http://www.vin.gov.ua/invest/rehionalni-prohramy-rozvytku/624-stratehiia-zbalansovanoho-rehionalnoho-rozvytku-vinnytskoi-oblasti-na-period-do-2020-roku-nova-redaktsiia>
15. Уманець Т.В. Оцінка інвестиційної привабливості регіону за допомогою інтегральних індексів. URL: [http://eip.org.ua/docs/EP\\_06\\_4\\_133\\_uk.pdf](http://eip.org.ua/docs/EP_06_4_133_uk.pdf)