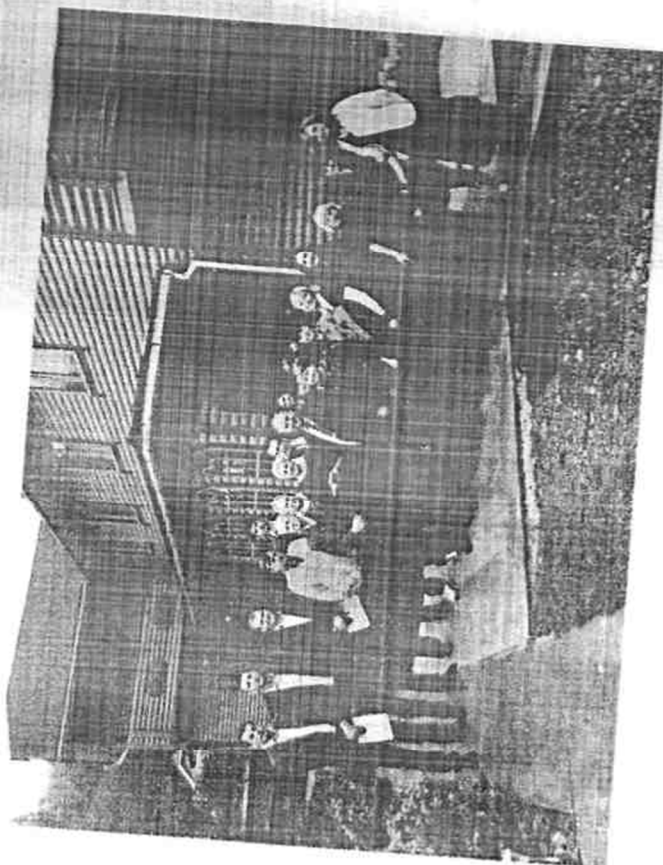
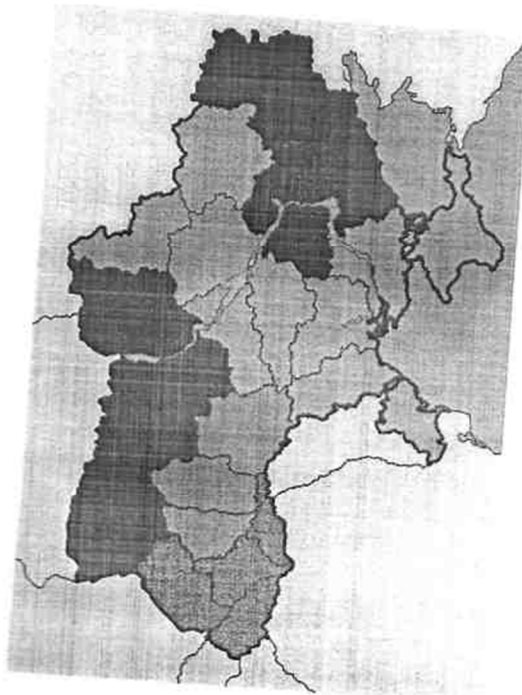


**ДЕТЕРМІНАНТИ  
КОНКУРЕНТОСПРОМОЖНОСТІ  
СОЦІАЛЬНО-ЕКОНОМІЧНОГО  
РОЗВИТКУ РЕГІОНУ**



Учасники круглого столу

17 жовтня 2014 р.  
с. Підзахаричі, Путільський район, Чернівецька область

*Введ./введення О.С.*

ЧЕРНІВЕЦЬКИЙ НАЦІОНАЛЬНИЙ УНІВЕРСИТЕТ  
ІМЕНІ ЮРІЯ ФЕДЬКОВИЧА

Економічний факультет  
Кафедра економічної теорії, менеджменту та адміністрування

**МАТЕРІАЛИ**

*науково-практичного круглого столу*

**ДЕТЕРМІНАНТИ КОНКУРЕНТОСПРОМОЖНОСТІ  
СОЦІАЛЬНО-ЕКОНОМІЧНОГО РОЗВИТКУ РЕГІОНУ**

17 - 18 жовтня 2014 року

Чернівці  
Чернівцький національний університет  
2014

УДК 332.1(477)(08)  
ББК 65.049(4УКР)6-13я43  
Д 38

*Друкуються за увагою редакційно-видавничої ради  
Чернівецького національного університету імені Юрія Федьковича*

**Редакційна збірка**

Варналій З.С. – доктор економічних наук, професор;  
Галушка З.І. – доктор економічних наук, професор;  
Залухляк В.М. – кандидат економічних наук, доцент;  
Сасико О.С. – кандидат економічних наук, доцент.

**Д 38** Детермінанти конкурентоспроможності соціально-економічного розвитку регіону.  
Матеріали науково-практичного круглого столу (17-18 жовтня 2014 р.). – Чернівці:  
Чернівецький нал. ун-т, 2014. – 60 с.

У матеріалах круглого столу, який відбувся 17-18 жовтня 2014 року, висвітлюються чинники забезпечення конкурентоспроможності соціально-економічного розвитку регіону. Актуалізуються проблеми обґрунтування теоретико-методологічних основ дослідження конкурентоспроможності соціально-економічного розвитку регіону; визначаються соціальні, фінансові та управлінські аспекти забезпечення конкурентоспроможності регіону; аналізуються інноваційні та інвестиційні чинники регіонального розвитку; окреслюються тенденції формування якісно нових детермінант економічної безпеки регіону; пропонуються шляхи до визначення стратегії й тактики забезпечення конкурентоспроможності соціально-економічного розвитку регіону.

Для науковців, фахівців-практиків, викладачів навчальних закладів, аспірантів, студентів – усіх, хто займається економічними дослідженнями.

УДК 332.1(477)(08)  
ББК 65.049(4УКР)6-13я43

**З М І С Т**

|  |    |
|--|----|
| Варналій З.С. <i>Проблеми та пріоритети змінення конкурентоспроможності регіонів України</i>   | 5  |
| Галушка З.І. <i>Сучасна методика оцінки конкурентоспроможності соціально-економічного розвитку регіону</i>   | 7  |
| Нікіфоров Л.О., Бабух І.Б. <i>Нові бюджетні відносини між регіонами і центром</i>  | 9  |
| Швикуляк О.Г. <i>Соціальний капітал як інституційна основа сталого розвитку аграрної сфери</i>   | 10 |
| Швепницький П.І. <i>Державно-приватне партнерство як інструмент забезпечення конкурентоспроможності регіону</i>  | 13 |
| Біляк Р.Р. <i>Пріоритети та інституціональне забезпечення політики регіонального розвитку України</i>  | 15 |
| Антохов А.А. <i>Взаємозв'язок та взаємовплив економічної теорії та регіональної економіки</i>  | 18 |
| Левін Р.О. <i>Підвищення інвестиційної привабливості регіону з метою залучення іноземного капіталу</i>   | 18 |
| Антонюк І.Б. <i>Вплив логістичних чинників на локалізацію експортно-орієнтованого виробництва, як передумова розвитку конкуренції</i>                      | 20 |
| Антохова І.М., Давидова С.М. <i>Місцеве самоврядування в Україні та шляхи його реформування</i>  | 21 |
| Бак Н.А. <i>Органи місцевого самоврядування як суб'єкт забезпечення конкурентоспроможності соціально-економічного розвитку території</i>                   | 23 |
| Білик Л.С., Боднарук О.О., Ткаченко І.В. <i>Соціальні аспекти управління виробничими ризиками об'єктів господарської діяльності в Чернівецькій області</i> | 25 |
| Біляк М.І. <i>Зарубіжний досвід усунення бюджетних диспропорцій органів місцевого самоврядування</i>   | 26 |
| Білокурський Р.Р. <i>Метод оцінки життєвого циклу продукції як елемент дослідження соціально-економічного розвитку регіону</i>                             | 28 |
| Власова Т.Р. <i>Соціальна відповідальність бізнесу в Україні: шляхи стимулювання</i>   | 29 |
| Губатюк І.В. <i>Діалектика регіональних, національних і глобальних економічних інтересів</i>   | 30 |
| Дутчак А.В. <i>Економічний механізм формування доходів населення в регіонах</i>  | 31 |
| Жилко С.Г. <i>Інвестиційні пріоритети Чернівецької області</i>   | 32 |

енергію. При цьому визначальним принципом розподілу цих податків є принцип "низзу-доверху", тобто спочатку поновлюється бюджет громади, потім району, потім області, і що залишається - у державний бюджет.

Для успішної імплементації майбутньої бюджетної реформи суттєво важливо, на наш погляд, здійснити наступні зміни у податковій сфері національної економіки, а саме: 1) публічне, прозоре відшкодування ПДВ, публічний реєстр заборгованості по ньому підприємствам; 2) пряму відновлювальність держави за несвоєчасне відшкодування ПДВ (сплату пені); 3) відшкодування ПДВ державними іншими наперами роботи виключно на добровільній основі; 4) законодавчо закріпити право платника податків використувати переплати по податкам для погашення будь-яких податкових зобов'язань; 5) відмінити санкції і штрафи, якщо існуюча переплата по будь-яким податкам перевищує суму несплачених або несвоєчасно сплачених податків.

Ми усвідомлюємо, що ці конкретні пропозиції вимагають детальної аргументації, є дискусійними, проте їх актуальність не викликає сумніву і потребує професійного обговорення. Майбутня бюджетна реформа повинна кардинально змінити фінансову систему України, її інституційне середовище, і тут треба наголосити ще, на одному суттєво важливому моменті. Проблеми реформування системи суспільних фінансів є у своїх важливих аспектах морально-етичними, отже обговорення по суті інституційної реформи суспільних фінансів повинне зосереджуватися на можливих наслідках її моральних вимірних. Треба так модифікувати інституційну структуру суспільних (публічних) фінансів, щоб вона сприяла співразнім перетворенням моделей поведінки (колективних відносин відповідно громади), які б ми хотіли щоб відбулися.

**Олександр Григорович Шпильчак**  
д.е.н., с.н.с., декан економічного факультету  
Вінницький національний аграрний університет

## СОЦІАЛЬНИЙ КАПІТАЛ ЯК ІНСТИТУЦІЙНА ОСНОВА СТАЛОГО РОЗВИТКУ АГРАРНОЇ СФЕРИ

Аграрна сфера як сукупність інституцій виробничого та соціального спрямування є особливим сегментом у розвитку суспільно-економічних формацій. Значимість аграрної сфери неопинена, адже - це однією середовище існування людини й виробництва продовольства для задоволення потреб соціуму. Саме тому, такій конструкції постановки інституційної основи сталого розвитку агроферми.

Сталість культивує відновлюваність сільськогосподарського середовища в усіх наявних його сегментах, тому інституційний конструкт і економічні детермінанти її забезпечення є багатогранними. Забезпечення сталого розвитку сільських територій є перспективним і суспільно-необхідним кроком на шляху до збереження їх як середовища життя й продуктування благ. Проте, реалізація сценарію сталості в умовах української реальності є складною і малоймовірною, адже: на жаль відсутня довгострокова державна стратегія розвитку села; більшість селян, судячи з рівня реальних доходів, знаходяться за межею бідності; інноваційні інвестиції в сільське середовище є мінімальними та безсистемними; соціально-побутових умов життя селян не відповідає потребам сьомодення, обласнування тенденція поглиблення негативів, які ідентифікують розвиток сільських територій як оптимістичний, тривалий період «сподівання» на прайоритетний капітал у формуванні суспільних благ і добробуту соціуму; застосування виснажувальних технологій в агробізнесі; безвідповідальність у використанні природного капіталу села; недоформованість соціального капіталу тощо.

Вважаємо, що економічна система розвивається завдяки соціальному капіталу, сформованому у вигляді інститутів, що покликані задовольняти потреби суспільства.

10

економічним базисом якого вони виступають. Інститути формують зв'язки між людьми, створюють відмінності в індивідуальній поведінці і роблять повільну індивідуальну та передбачувану для інших [1]. У вітчизняному сільському соціумі об'єктивно склалися умови за яких все ще переважають колективні інститути у соціальному капіталі і господарському житті.

Інституційна складова соціального капіталу на селі представлена професійними громадськими організаціями, які є несприбутковими, покликані захищати права та інтереси учасників. Вони виражають соціальні показники становлення соціального капіталу села. Даний сегмент соціального капіталу села є найменш розвинутим, сформовани інститути, об'єднання здебільшого існують формально, їхні програмні положення переважно декларативні. Структури за типом несприбуткових нездатні поки що брати на себе відповідальність щодо організації діяльності й захисту інтересів учасників, значну роль і надалі відіграють командно-адміністративні підходи, а регулятивно-захисна функція практично не реалізовується. З цієї точки зору соціальний капітал, особливо згаданий сегмент, вважаємо неефективним, неадаптованим до ринкових умов соціально-економічного розвитку села.

Найбільш важливим для становлення ефективного соціального капіталу вважається стабільність зовнішнього і внутрішнього середовища організацій, інститутів та інституцій. Люди принципі формування соціального капіталу залежать від традицій господарювання (виробничо-господарських утворень) та державної політики щодо розвитку села. Традиції організаційних утворень вважаємо мікрофакторами, а політику розвитку села - макрофакторами щодо формування соціального капіталу.

Сьогодні соціальний капітал набуває вибірково важливого значення для успішності підприємницької діяльності в умовах соціально-орієнтованої економіки. У даному ракурсі соціальний капітал впливає на становлення і економічне піднесення суб'єктів підприємницької діяльності. Головними аспектами впливу соціального капіталу виступають індивідуальний, організаційний, громадські. Від соціального капіталу залежить ефективність колективних дій, швидкість досягнення консенсусу між співробітниками організації, кожний з яких має "власний соціальний капітал", вступаючи у відносини з іншими людьми. Зрозуміло, що кожний працівник підприємства має відмінні від інших складові соціального капіталу (суспільний статус, поведінковий, ментальний, комунікативний аспекти).

Поки село не стане замкнутим, а праця на землі високодохідною, сподіватися на становлення конкурентоспроможного соціального капіталу і як наслідок - досягти траєкторії сталого розвитку агроферми - величезно проблематично. До того ж сучасні перекопання селян зорієнтовані на індивідуалізацію праці на землі, а значить індивідуальне використання соціального капіталу, що утруднює поглиблення консолідації. Проблема в тому, що соціальний капітал, що утруднює поглиблення консолідації.

Найважливішу роль у формуванні соціального капіталу відіграє освіта. Вона пієло чи іншою мірою передбачає соціальні структури суспільства, індивідуально-колективні надбання людей, які вважаємо соціальним капіталом. Чим освітченішим є суспільство, тим воно має більший потенціал становлення конкурентоспроможного соціального капіталу. В українському селі зараз якраз із тим проблема, адже демотиваційні чинники створили стійкі умови щодо набуття високоосвічених фахівців жити і працювати на селі, тому соціальний капітал у даному випадку втрачає конкурентоспроможність.

Важливу роль у становленні соціального капіталу відіграють партнерські зв'язки у системі соціально-трудових відносин. Вони можуть мати місце як на тимчасовій, так і на постійній основі. Найбільш дієвими вважаємо партнерські зв'язки довготривалого змісту, завдяки стабільності досягається більш системний прояв соціального капіталу, та його результативність. З позиції соціального партнерства бажано оцінювати соціальний капітал через соціально-трудові відносини. Тому, можна говорити про соціальний капітал переходного періоду, або трансформальний соціальний капітал. Важливим проявом соціального капіталу є соціальний захист в системі соціально-трудових відносин. Соціальний

якості забезпечує соціальне партнерство як функціонально процесний прояв соціального капіталу. Соціальне партнерство значною мірою опосередковує мотивацію становлення соціального капіталу, перш за все партнерство з боку роботодавця. Тому даний аспект відноситься до системи зв'язків на ринку організації, в яких формується відповідний соціальний капітал.

В орбіті соціального капіталу знаходиться задоволення потреб селянства через механізми сприяння усебіжності суспільством і відшкодування необхідності інвестування в освіту, підтримку доходів населення та створення сприятливого економічного клімату, врегулювання відносин власності тощо. Тому роль соціального капіталу зводиться до забезпечення добробуту селян (рис. 1) як наслідку і рушійної сили забезпечення сталого розвитку агроферми.

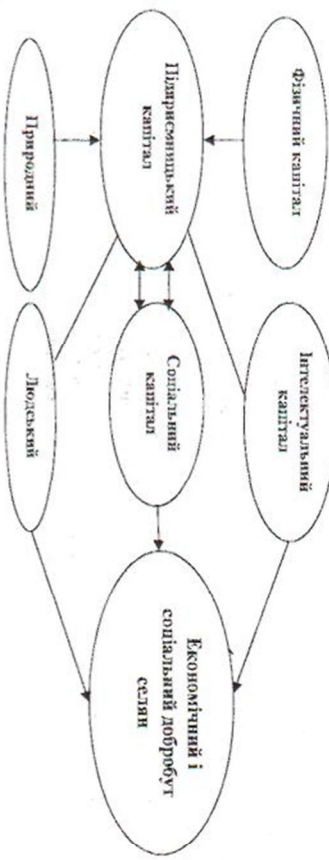


Рис. 1. Місце та роль соціального капіталу у забезпеченні добробуту селян

Перехід до ринкової моделі господарювання спричинив значні економіко-соціальні труднощі розвитку села, які не в останню чергу зумовили неадекватністю наявного соціального капіталу села до інституціонального середовища ринкової економіки. Вважаємо, що в аграрній сфері з початком літських ринкових перетворень почав формуватися соціальний капітал ринкового типу. Аграрна сфера й село як економічне середовище життя, тривалий час розвивалися в умовах планової економіки, яка передбачала жорстку регламентацію виробничо-трудових і соціально-економічних відносин, а також поведінки індивіда (селянина).

Концепти сталості слід позиціонувати через сфери виробництва і середовища життя людей. В сегменті продовольчого виробництва сталість полягає у реалізації заходів і формування сприятливого інституційного середовища для забезпечення стабілізації траєкторії збільшення виробництва продовольства за оптимального використання ресурсів.

Загальом забезпечення сталого розвитку аграрної сфери – не самоціль, а обов'язкова необхідність, реальність соціо-господарського буття, яка у своїй інституціалізації зrealізовує концепт однобічної парадигми. Серед аспектів сталості слід виділити: альтернативне землеробство – екологічність і мінімальне застосування ресурсів енергії нефермерського походження; екологічне землеробство – мінімальне використання природних факторів виробництва (добрива, засоби захисту рослин) або ж відмова від них взагалі; біологічне землеробство – застосування біологічних організмів у якості засобів виробництва; динамічно адаптивна і екологічно збалансоване землеробство – мінімальне використання матеріально-енергетичних ресурсів; точне землеробство – високотехнологічне.

Список літератури

1. Якубенко В. Д. Базисні інститути у трансформальній економіці. / В. Д. Якубенко - К.: КНЕУ, 2004. - 252 с.  
 2. Шинкулак О. Т. Інституційні засади формування соціального капіталу в локальних регіонах сільськогосподарської території // О. Т. Шинкулак, Т. Ф. Мавру / Економіка АПК - 2014. - № 8. - С. 63 - 68.  
 3. Фучука Ф. Соціальний капітал / Ф. Фучука // Незалежний культурологічний часопис "Ф" - 2008. - № 53. - Режим доступу: <http://www.dk.lviv.ua/p53/tekst/fukucha.htm>

Павло Іванович Шинкулакський  
 д.е.н., доцент, в.о. завідувача кафедри  
 Чернівецький національний університет імені Юрія Федьковича  
**ДЕРЖАВНО-ПРИВАТНЕ ПАРТНЕРСТВО ЯК ІНСТРУМЕНТ ЗАБЕЗПЕЧЕННЯ  
 КОНКУРЕНТОСПРОМОЖНОСТІ РЕГІОНУ**

Створення необхідних передумов для досягнення регіонами України високого рівня конкурентоспроможності переліченас, насамперед, розвиток інфраструктури загального користування та покращення якості відповідних послуг.

Забезпечення такою інфраструктурою та її функціонування, в більшості випадків, здійснюється під керівництвом, контролем та фінансовою відповідальністю держави через суцільну природу послуг та капіталомісткість їх постачання. Однак на сьогодні надання базових інфраструктурних послуг стало основним стимулюючим чинником для економічного розвитку держави. З поглибленим економічної ситуації держава часто виявляється неспроможною підтримувати необхідний рівень послуг та задовольняти потреби в нових інвестиціях. Щоб протистояти наростанню витрат, нов'язаних з розвитком інфраструктури, уряди розпочали процес внутрішнього реформування, в багатьох випадках дозволюючи приватному сектору надавати та фінансувати інфраструктурні послуги, використовуючи механізми державно-приватного партнерства. Мова йде про те, що послуги, які традиційно вважались монополією держави, а саме: будівництво та утримання автомобільних доріг, мостів, залізничних та авіавокзалів, аеропортів, шкіль закладів культури та охорони здоров'я і навіть пенітенціарних установ, доцільно на певних умовах віддати до сфери приватного сектору.

Актуальність такої співпраці для України зумовлюється також тим фактом, що відтворювана інфраструктура загального користування перебуває в занедаваному стані. На її відновлення, не кажучи вже про розширення виробництва стосовно вигодоотримувачів, потрібні кошти, які державний бюджет одноосібно забезпечити не може.

В результаті аналізу були виявлені наступні основні фактори, які вказують на необхідність запровадження такого виду співпраці в нашій державі. До них відносять наступні:

1. Великий ступінь зношеності інфраструктури. Зокрема, за окремими оцінками ступінь зношеності інфраструктури житлово-комунального господарства країни сягає 80%.
  2. Об'єкти інфраструктури не відповідають вимогам сьогодення. Зокрема, автошляхи України, окрім того, що потребують капітального ремонту, вже не в змозі сприяти зй полегню зростаючому потоком автотранспорту, а тому держава не може повністю реалізувати свій приватний потенціал.
  3. Неспроможність держави до простого відтворення, не говорячи вже про розширене стосовно вигодоотримувачів. Воно лежить покриттяє т. зв. «соціально захищені статті» (заробітна плата, рівного виду допомоги, компенсації тощо), на розвиток кошти майже не залишається.
  4. Операційна неефективність пропонуванних послуг, що пов'язано з неефективним менеджментом, заостроюється значним ступенем фізичного і морального зносу та, в свою чергу, призводять до зростання їх собівартості.
  5. Низький рівень якості пропонуванних послуг, що пов'язано з монополістичною природою цієї сфери та відсутністю конкурентних відносин.
  6. Брак інновацій в сфері будівництва інфраструктури та надання пов'язаних послуг.
  7. Низький рівень підготовленості персоналу державних та комунальних підприємств до роботи в нових умовах та відсутність в них мотивації.
- Аналіз різноманітних підходів щодо поняття «державно-приватне партнерство» дозволяє зробити наступне узагальнення, що є елементом наукової новизни: ДПП – це комплекс стабільних і привабливих відносин, що виникають між державою в особі її департаментів та регіональних органів виконавчої влади й регіонального і місцевого самоврядування з одного

Наукове видання

**ДЕТЕРМІНАНТИ КОНКУРЕНТОСПРОМОЖНОСТІ  
СОЦІАЛЬНО-ЕКОНОМІЧНОГО РОЗВИТКУ РЕГІОНУ**

**МАТЕРІАЛИ**  
*науково-практичного круглого столу*

17 - 18 жовтня 2014 року

Відповідальний за випуск

Проф. Галушка З.І.

Папір офсетний. Формат 60x84/16.  
Ум. друк. арк. 3,48. Зам. № 194. Тираж 50 прим.  
Видатник: Яворський С. Н.  
Свідоцтво суб'єкта видавничої справи ЧД № 18 від 17.03.2009 р.  
58000, м. Чернівці, вул. І. Франка, 20, оф. 18, тел. 099 73 22 544